

**soite**

Keski-Pohjanmaan  
hyvinvointialue

# *Uutta näkyä arjessa – toiminta- ja taloussuunnitelma 2025–2027*



Aluehallitus 9.12.2024

Aluevaltuusto 16.12.2024



Keski-Pohjanmaan  
hyvinvointialue

## Sisällysluettelo

<i>Uutta näkyä arjessa –toiminta- ja taloussuunnitelma 2025–2027</i>	1
Sisällysluettelo	1
1. Vt. hyvinvointialuejohtajan katsaus suunnitelmakauteen	3
2. Toiminta- ja taloussuunnitelman lähtökohdat ja toimintaympäristö	5
2.1 Toiminta- ja taloussuunnitelman rakenne	5
2.2 Talousarvion sitovat tavoitteet	6
2.3 Arvot, strategiset linjaukset ja tavoitteet	6
2.4 Organisoituminen ja tilivelvolliset	9
2.5 Toimintaympäristö ja palvelujen kysyntä	11
2.6 Taloudelliset lähtökohdat	14
2.7 Henkilöstö ja osaamisen kehittäminen	14
2.8 Sisäinen valvonta ja riskienhallinta	15
3. Käyttötalous	17
3.1 Sote-keskus	17
3.2 Sairaala- ja akuuttipalvelut	23
3.3 Ikääntyneiden ja vammaisten palvelut	27
3.4 Pelastustoimi	31
3.5 Konsernipalvelut	33
3.6 Järjestämisen palvelut	37
3.7 Hallinto ja muu toiminta	39
4. Tuloslaskelmaosa	41
4.1 Talousarvio 2025 ja taloussuunnitelma 2026–2027	41
4.2 Talousarvion perustelut	43
4.2.1 Kulut	43
4.2.2 Tuotot	44
4.2.3 Rahoituskustannukset	45
4.2.4 Poistot	45
4.2.5 Vuosikate ja tulos	45
4.2.6 Alijäämän kattaminen: veloitteet ja riskit	45
5. Investointiosa	48
6. Rahoitusosa	51



Keski-Pohjanmaan  
hyvinvointialue

## 1. Vt. hyvinvointialuejohtajan katsaus suunnitelmakauteen

Vuosi 2025 on Keski-Pohjanmaan hyvinvointialueen kolmas toimintavuosi ja käynnistyy uutena arkena vuonna 2024 tehdyn organisaatiouudistuksen jälkeen. Uudet toimialueet ja tavat johtaa organisaatiota pohjautuvat asiakkuusnäkökulman kautta vaikuttavuuden lisäämiseen. Talouden hyvin vaikea tilanne haastaa kuitenkin tulevaa vuotta 2025 vahvasti. Hyvinvointialueen taloussuunnitelma on laadittava siten, että se on tasapainossa tai ylijäämäinen viimeistään toisen talousarviovuotta seuraavan vuoden päättyessä. Vielä velvoittavampaa on, että taseen sisältämä alijäämä tulee kattaa samassa aikaikkunassa. Koska Keski-Pohjanmaan hyvinvointialueen ensimmäinen alijäämäinen vuosi oli 2023, kumulatiivinen alijäämä tulee olla katettuna vuoden 2026 loppuun mennessä. Käytännössä hyvinvointialueen talouden alijäämän kasvu tulee siis taittaa vuonna 2025 kahden edellisen toimintavuoden päädyttyä alijäämäisiksi. Talouden tasapaino on saavutettava vuonna 2025 ja vuoden 2026 tulos on oltava ylijäämäinen hyvinvointialueen kumulatiivisen alijäämän kattamiseksi.

Vuodelle 2025 suunniteltu tulosparannus perustuu vuodelle 2025 suunniteltuihin talouden sopeuttamistoimenpiteisiin. Jos joulukuussa 2024 päätöksentekoon vietävät sopeutustoimet eivät etene toimeenpanoon, tulee vuosi 2025 olemaan alijäämäinen noin 13,5 miljoonaa euroa. Vuonna 2024 tehty vaikuttavuutta edistävän organisaatiomuutoksen on alustavasti laskettu kääntävän tasapainossa olevan talousarvion ylijäämäiseksi jo vuoden 2025 lopussa. Huomattava lähtötilanteen alijäämä ei tätä tavoitetta mahdollistaisi. Talouden kääntäminen ensin tasapainoiseksi ja sen jälkeen ylijäämäiseksi suunnitelmakauden aikana sekä kertyneiden kumulatiivisen alijäämän kattaminen lainsäädännön edellyttämässä aikataulussa ei tule olemaan helppoa. Se vaatii sekä sopeuttamistoimien onnistunutta läpivientiä että vaikuttavuuden lisääntymistä toiminnassamme.

Talouden kiristyessä hyvinvointialueen tärkein tehtävä on aina turvata toimivat ja yhdenvertaiset sosiaali- ja terveyspalvelut sekä pelastustoimen palvelut koko hyvinvointialueella. On muistettava, että hyvinvointialueen palvelut järjestetään aina lainsäädännön veloitteiden mukaisesti. Kun uusia toteuttamiskelpoisia sopeuttamis- ja uudistamistoimenpiteitä haetaan vuonna 2025, sopeutuksessa on pyrittävä aina pitämään palvelurakenteen muutokset vahvasti mukana ja painopistettä siirrettävä perustason sotepalveluihin erityispalveluiden palvelutarpeen vähentyessä. Palveluista, jotka lisäävät väestön hyvinvointia, terveyttä ja turvallisuutta, on pidettävä huolta. Alueemme asukkaita on osallistettava ja heidän tarpeensa huomioitava palveluiden tuottamisessa. Taloustilanteesta huolimatta sopeuttamistoimenpiteet tulee kohdentaa siten, etteivät hyvinvointialueen kustannukset esimerkiksi hoitovelan kasvuna kasva pitkällä aikavälillä.

Tärkeimmäksi tavoitteeksi vuodelle 2025 nousee henkilöstön jaksamisen turvaaminen. Sekä menneet että mahdolliset tulevat yhteistoimintaneuvottelut rasittavat henkilöstöä ja siksi henkilöstöhallinnossamme panostetaan vahvasti työhyvinvointiin. Yksi organisaatiouudistuksen tärkeimpiä lähtökohtia vuonna 2024 oli johtamisen kehittäminen. Mahdollistamalla vahva lähijohtaminen luomme pohjan laadukkaille sekä turvallisille palveluille ja henkilöstön työhyvinvoinnin lisääntymiselle. Hyvinvoiva ja innostunut henkilökunta kehittää uusia toimintatapoja ja pitää



Keski-Pohjanmaan  
hyvinvointialue

uudistukset liikkeellä. Vaikka talouden sopeutukset tulevat olemaan vaikeita, olen varma, että onnistumme uuden arjen aloituksessa.

*Katja Virta*

*Vt. hyvinvointialuejohtaja*

*Keski-Pohjanmaan hyvinvointialue Soite*



Keski-Pohjanmaan  
hyvinvointialue

## 2. Toiminta- ja taloussuunnitelman lähtökohdat ja toimintaympäristö

### 2.1 Toiminta- ja taloussuunnitelman rakenne

Hyvinvointialuelain 115 §:n mukaisesti aluevaltuuston on kunkin vuoden loppuun mennessä hyväksyttävä seuraavan kalenterivuoden talousarvio, jossa otetaan huomioon hyvinvointialueen talouden vastuut ja veloitteet. Talousarviovuoden suunnitelman tulee olla osa vähintään kolmen vuoden mittaista taloussuunnitelmaa, joka sisältää toiminnan ja talouden tavoitteet. Suunnitelmaan on sisällytettävä toiminnan tavoitteiden edellyttämät määrärahat ja tuloarviot. Tavoitteiden on toteutettava hyvinvointialuestrategiaa. Lisäksi suunnitelmassa tulee osoittaa, miten rahoitustarve katetaan. Rahoitustarvetta ei saa kattaa pitkäaikaisella lainalla. Investointeja varten hyvinvointialue voi ottaa pitkäaikaisen lainan, jos valtioneuvosto on antanut siihen valtuuden hyvinvointialuelain 15 §:n mukaisesti. Taloussuunnitelman on oltava tasapainossa tai ylijäämäinen suunnittelukauden loppuun mennessä. Taloussuunnitelman tasapainossa voidaan ottaa huomioon talousarvion laadintavuoden taseeseen kertyväksi arvioitu ylijäämä. Taseen alijäämä tulee kattaa enintään kahden vuoden kuluessa tilinpäätöksen vahvistamista seuraavan vuoden alusta lukien.

Keski-Pohjanmaan hyvinvointialue Soiten toiminta- ja taloussuunnitelma on kolmivuotinen ajalle 2025–2027. Suunnitelmassa katsomme pidemmälle eli kohti vuotta 2030, sillä strategian täytäntöönpanon varmistavassa Soite 2030-ohjelmassa rakennamme etenemispolkuamme kohti vuotta 2030. Vuosi 2025 on Soite 2030 - ohjelmassa nimetty teemalla ”uutta näkyy arjessa”, jonka takia käytämme sanoitusta ”Uutta näkyy arjessa – toiminta- ja taloussuunnitelma 2025–2027”.

Keski-Pohjanmaan hyvinvointialueen hallintosäännön mukaisesti aluehallitus hyväksyy suunnittelukehykset ja talousarvion laadintaohjeet. Hallintosäännön mukaisesti aluevaltuusto hyväksyy toiminta- ja taloussuunnitelman sisältäen toiminnan strategiset linjaukset, toiminnalliset painopisteet, talouden tavoitteet, tavoitteiden edellyttämät määrärahat ja tuloarvion.

Aluehallitus antoi valmisteleville viranhaltijoille vuoden 2025 talousarvion alustavan suunnitteluraamin kokouksessaan 10.6.2024 (§166). Tämän jälkeen suunnittelutyötä on tehty yhtäaikaisesti uudistuvan organisoitumisen ja uusien vastuuhenkilöiden kanssa. Aluehallitukselle on esitetty taloussuunnittelun väliaikatietoja ja käyty tarkentavaa keskustelua syksyn kokouksissa. Aluehallituksen 11.11.2024 kokouksessa todettiin, että 6/2024 annetun raamiin tasoiseen ylijäämään ei ole realistista päästä. Tällöin aluehallitus laski raamia siten, että vuodelta 2025 tulee päästä vähintään tasapainoiseen tulokseen.

Valtiovarainministeriön ohjeistuksen mukaisesti talousarvio muodostuu käyttötalous- ja tuloslaskelmaosasta sekä investointi- ja rahoitusosasta. Ne on esitetty luvuissa 3–6. Luku 2 sisältää esityksen aluevaltuustotasoisista sitovista tavoitteista, hyvinvointialueen strategiasta, organisoitumisesta, toimintaympäristöstä ja sisäisestä tarkastuksesta.



Keski-Pohjanmaan  
hyvinvointialue

## 2.2 Talousarvion sitovat tavoitteet

Keski-Pohjanmaan hyvinvointialueen hallintosäännön 75 § mukaisesti aluevaltuusto hyväksyy talousarvion sitovat toiminnan ja talouden tavoitteet sekä niiden edellyttämät määrärahat ja tuloarviot. Aluevaltuustolle esitetään hyväksyttäväksi alla esitetyt sitovat tavoitteet vuodelle 2025.

Sitova tavoite	Tavoitetaso
Tuloslaskelman tulos, Soite yhteensä	-13 425 000 €
Toimialueiden toimintakatteet	Sote-keskus: -84 144 561 euroa Sairaala- ja akuuttipalvelut: -135 345 574 euroa Ikääntyneiden ja vammaisten palvelut: -113 880 585 euroa Pelastustoimi: -9 312 248 euroa Konsernipalvelut: +7 497 876 euroa Järjestämisen palvelut: -630 159 euroa
Investointien kokonaismäärä	30 408 000 €
Investointeja varten otettavien lainojen enimmäismäärä (v. 2023 lainanottovaltuuteen sisältyvät investoinnit)	17 000 000 €
Tavoitteet ja mittarit	Soite yhteensä: strategiset tavoitteet ja mittarit (luku 2.3) Toimialueet: toiminnalliset tavoitteet ja mittarit (luvut 3.1–3.6)

**Taulukko 1: Keski-Pohjanmaan hyvinvointialueen sitovat tavoitteet, aluevaltuusto**

## 2.3 Arvot, strategiset linjaukset ja tavoitteet

Keski-Pohjanmaan hyvinvointialueen johtamista ja kehittämistä viitoittaa aluevaltuuston hyväksymä strategia (KPHVAVAL 13.06.2022 § 51). Se sisältää mission, vision, arvot, kriittiset menestystekijät ja strategiset tavoitteet. Visiomme on olla Suomen toimivin hyvinvointialue. Arvomme ovat 1) arvostava kohtaaminen, 2) rohkeus, 3) turvallisuus, 4) osallisuus, 5) vaikuttavuus ja 6) yhdenvertaisuus. Strategiset tavoitteet ovat seuraavat: 1) vahvat peruspalvelut ja päivystävä keskussairaala alueella, 2) yhteistyöllä hyvinvointia, tervettä ja turvallisuutta Keski-Pohjanmaalla, 3) ennakoivat, yhdenvertaiset ja sujuvat palveluketjut ihmisen tukena arjessa, 4) vaikuttavuutta hyvällä johtamisella sekä inhimillisesti ja taloudellisesti kestäville ratkaisuille sekä 5) hyvinvoiva ja osaava henkilöstö.

Strategiaa konkretisoivat aluevaltuuston hyväksymät sote-palvelustrategia (KPHVAVAL 20.2.2023 §7) ja pelastuksen palvelutasopäätös (KPHVAVAL 13.11.2023 §70). Lisäksi aluehallitus on hyväksynyt markkinointi- ja viestintäohjelman (30.1.2023 §25), digiohjelman (12.6.2023 §154) ja henkilöstöohjelman (12.6.2023 §156).



Kuva 1: Keski-Pohjanmaan hyvinvointialueen strategia

Sote-palvelustrategian tavoitteet ovat samat kuin Soiten strategian sisältämät tavoitteet, mutta ne konkretisoituvat palvelustrategiassa selkeiksi mittareiksi. Pelastustoimen palvelutasopäätöksessä on määritelty pelastustoimen keskeiset tavoitteet ja mittarit.



Kuva 2: Strategiset tavoitteet ja mittarit

Aluehallitus hyväksyi 30.10.2023 (§244) Soite 2030 -ohjelman, joka tarkoittaa Keski-Pohjanmaan hyvinvointialueen strategian, sote-palvelustrategian ja pelastuksen palvelutasopäätöksen täytäntöönpano-ohjelmaa. Ensimmäisen päätöskäsittelyn jälkeen ohjelmaa on täydennetty mm. palveluverkkoselvityksellä. Soite 2030 – ohjelma toimii hyvinvointialueen muutosohjelmalla, jonka etenemistä raportoidaan toimintaa ohjaaville ministeriöille säännöllisesti. Soite 2030 - ohjelman sisältö rakentuu rullaavasti eli toimet tarkentuvat yli ajan.

## Soite 2030-ohjelman kehittämiskokonaisuudet

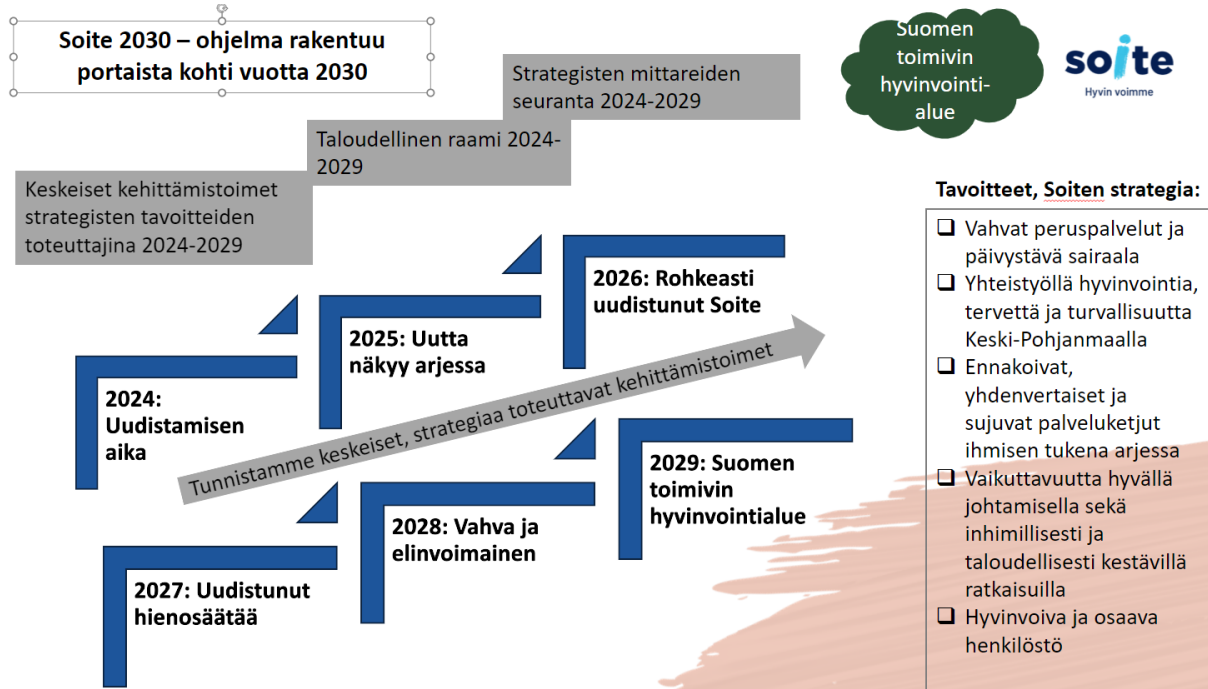
Visio, Soiten strategia:  
Suomen toimivin hyvinvointialue



**Kuva 3: Soite 2030 – ohjelman kehittämiskokonaisuudet**

Soite 2030-ohjelma rakentaa polkumme kohti vuotta 2030, johon mennessä visiomme olla Suomen toimivin hyvinvointialue on toteutunut. Soite 2023-ohjelmassa vuodet kohti vuotta on nimetty omilla nimillään. Vuosi 2025 on nimetty *"uutta näkyä arjessa"* – vuodeksi. Tämä toiminta- ja taloussuunnitelma kantaa samaa nimeä kertoen vahvasta yhteydestä Soiten strategiaan ja Soite 2030-ohjelmaan.

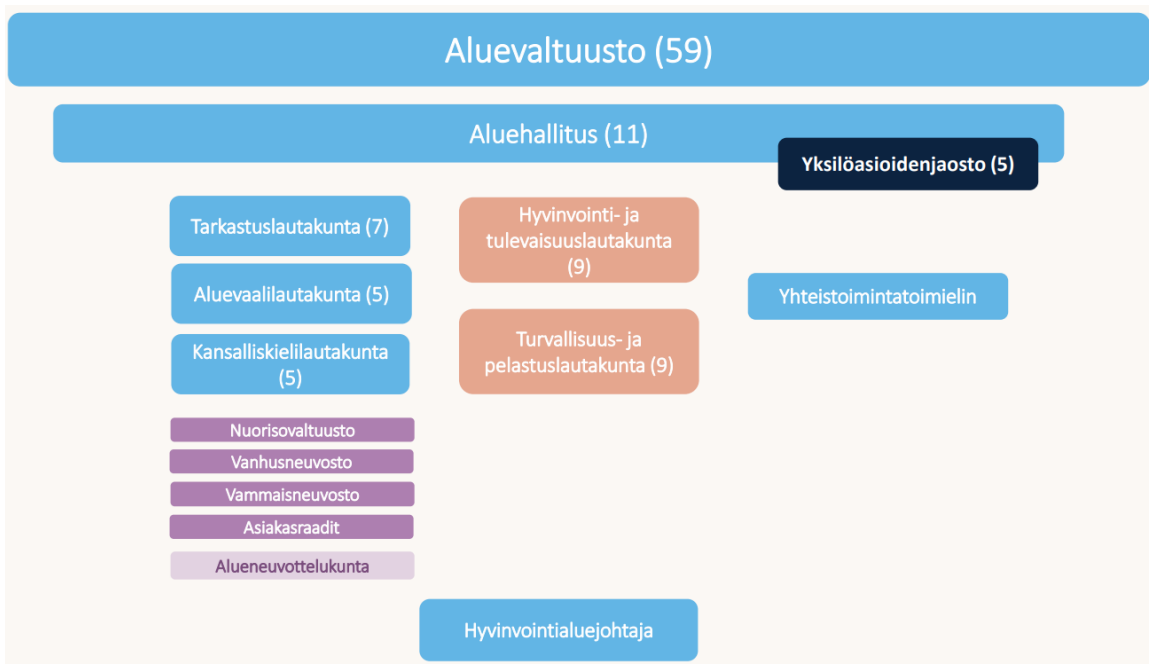




Kuva 4: Soite 2030 – strategian täytäntöönpano-ohjelma

## 2.4 Organisoituminen ja tilivelvolliset

Keski-Pohjanmaan hyvinvointialueen toimielinorganisaatio rakentuu alla kuvattavalla tavalla.



Kuva 5: Toimielinorganisaatio

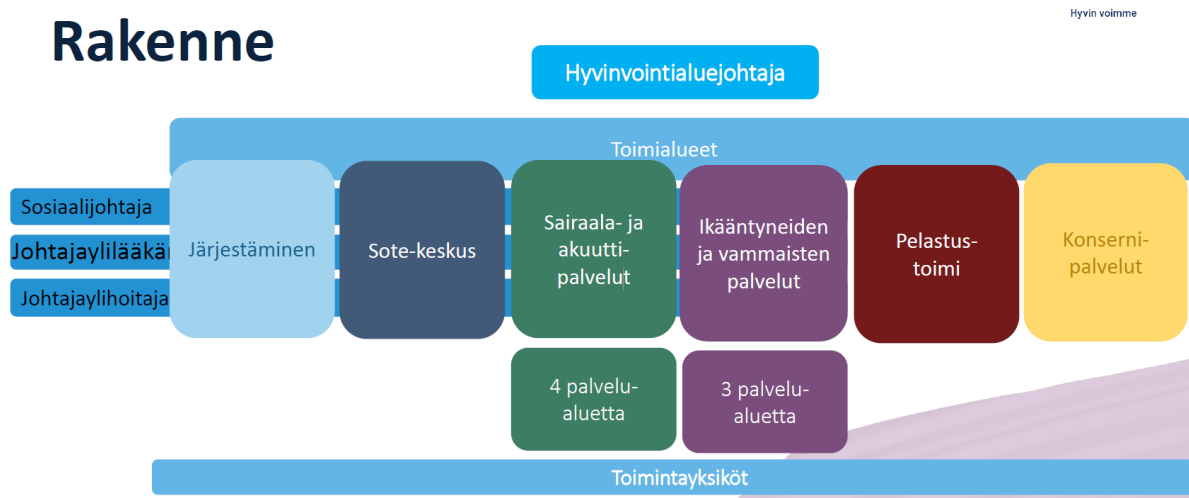
Hallintosäännön 3 §:n mukaisesti aluevaltuusto vastaa Keski-Pohjanmaan hyvinvointialueen toiminnasta ja taloudesta, käyttää hyvinvointialueen päätösvaltaa ja siirtää toimivaltaansa hallintosäännön määräyksillä. Aluehallitus vastaa aluevaltuuston päätösten valmistelusta, täytäntöönpanosta ja laillisuuden valvonnasta. Hyvinvointialueen toimintaa johdetaan aluevaltuuston hyväksymän hyvinvointialuestrategian ja sitä konkretisoivien sote-palvelustrategian ja pelastuksen palvelutasopäätöksen muodostamana kokonaisuutena. Soite 2030 – ohjelma konkretisoi em. dokumentit ja varmistaa Soiten toiminnallisen muutoksen sekä toiminnan ja talouden yhteensovittamisen.

Aluehallitus johtaa hyvinvointialueen toimintaa, hallintoa ja taloutta. Aluehallitus vastaa hyvinvointialueen toiminnan yhteensovittamisesta, palvelujen saatavuudesta ja saavutettavuudesta, omistajaohjauksesta, henkilöstöpolitiikasta sekä sisäisen valvonnan, riskienhallinnan ja sopimushallinnan järjestämisestä. Aluehallitus vastaa sisäisen tarkastuksen järjestämisestä.

Hyvinvointialuejohtaja johtaa aluehallituksen alaisena hyvinvointialueen hallintoa, taloudenhoitoa ja muuta toimintaa. Hyvinvointialuejohtaja vastaa asioiden valmistelusta aluehallituksen käsiteltäväksi.

Toimielinorganisaatio määrittää hallintosäännön 2. luvussa ja toimielinten tehtävät ja toimivallan jako hallintosäännön 4. luvussa. Hallintosäännön 21–24 §:ssä kuvataan yksilöasioiden jaostolle ja lautakunnille kuuluvat tehtävät. Neuvostot, asiakasraadit, nuorisovaltuusto ja alueneuvottelukunta ovat vaikuttamistoimielimiä (§ 14–18).

Aluevaltuuston 17.6.2024 tekemällä päätöksellä hyvinvointialueen johtamisjärjestelmä ja organisaatorakenne muokkaantui. 1.1.2025 lukien. Organisaatorakenne virtaviivaistui, kun toimialuejohtajien ja professiojohtajien toimenkuvat yhdistettiin sekä palvelualueiden ja palvelualuejohtajien määrä väheni. Sote-toimialueet muuttivat muotoaan, mutta niiden määrä pysyi kolmessa. Johtamisjärjestelmän rakentamisessa huomioitiin monia näkökulmia: lainsäädäntö, asiakkaat, asukkaat, väestö, toimintaympäristö, henkilöstö ja talous. Eri toimijoiden roolit palveluverkossa ja mahdollisuudet tuottaa kustannusvaikuttavia palveluja olivat kantavia ajatuksia suunnitelluissa muutoksissa. Johtamisjärjestelmän ensisijaiseksi tavoitteeksi nostettiin vaikuttavuusperusteisuus ja mittaamisen keskiöön asiakkaille syntyvät hyvinvointivaikutukset.



Kuva 6: Henkilöstöorganisaatio 1.1.2025 lukien



## Keski-Pohjanmaan hyvinvointialue

Hallintosäännön 30–39 §:ssä määritellään johtajien yleiset tehtävät ja vastuut sekä kuvataan hyvinvointialuejohtajan, professioiden edustajien ja toimialue-, palvelualue- ja toimintayksiköiden johtajien vastuut.

Hyvinvointialuelain 22 §:n ja hallintosäännön 19 §:n mukaisesti aluevaltuusto päättää tilivelvollisten nimeämisestä. Hyvinvointialuelain tarkoittamia tilivelvollisia ovat aluehallituksen ja sen jaoston jäsenet sekä kunkin tehtäväalueen johtavat viranhaltijat. Johtavia viranhaltijoita ovat toimielimen esittelijät sekä toimielimen tehtäväalueella itsenäisestä tehtäväkokonaisuudesta vastaavat viranhaltijat. Valtuutetut eivät aluevaltuuston jäsenyyden perusteella ole tilivelvollisia. Sisäisen valvonnan ja riskienhallinnan ohjeessa (KPHVAH 25.9.2023 § 214) kuvataan tilivelvollisuuden käsitettä ja tilivelvollisen vastuuta.

Vaikka aluevaltuusto hyväksyy tilivelvollisten luettelon, viime kädessä on tilintarkastajan harkinnassa, kehen mahdollinen tilintarkastuskertomuksessa esitettävä muistutus kohdistetaan.

Keski-Pohjanmaan hyvinvointialueen tilivelvollisia vuonna 2025 ovat:

### Toimielinten jäsenet

Aluehallituksen jäsenet ja varajäsenet

Yksilöasioiden jaoston jäsenet ja varajäsenet

Tarkastuslautakunnan jäsenet ja varajäsenet

### Esittelijät

Aluehallituksen esittelijä (hyvinvointialuejohtaja ja varahenkilöt)

Yksilöasioiden jaoston esittelijä (sosiaalijohtaja, johtajaylilääkäri)

### Viranhaltijat

Hyvinvointialuejohtaja

Pelastusjohtaja, toimialuejohtaja

Johtajaylilääkäri, toimialuejohtaja

Sosiaalijohtaja, toimialuejohtaja

Johtajaylihoitaja, toimialuejohtaja

Talousjohtaja, toimialuejohtaja

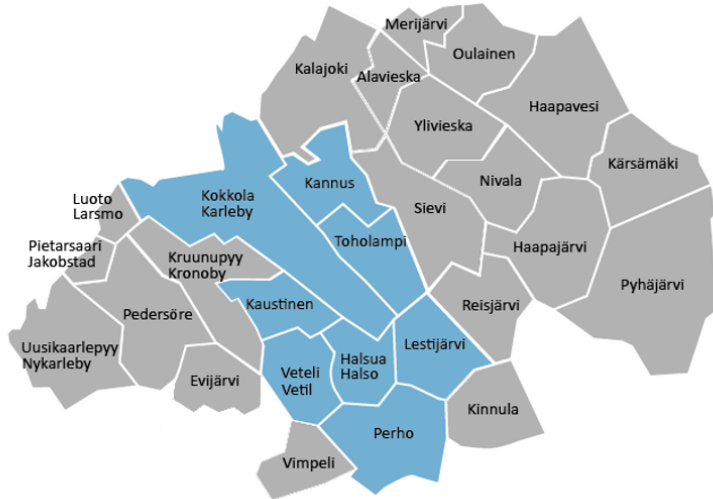
Henkilöstöjohtaja

Hankintajohtaja

## 2.5 Toimintaympäristö ja palvelujen kysyntä

Keski-Pohjanmaan hyvinvointialue on yksi 21:stä maakuntajakoon pohjautuvasta hyvinvointialueesta. Alueen väestömäärä noin 68.000 asukasta jakaantuu kahdeksan kunnan alueelle. Yhteys lähimaakuntiin on luontainen ja tiivis, jonka seurauksena alueemme palveluja käyttävät niin Pohjois-Pohjanmaan kuin Pohjanmaan hyvinvointialueen asukkaat.

## Keski-Pohjanmaan hyvinvointialue

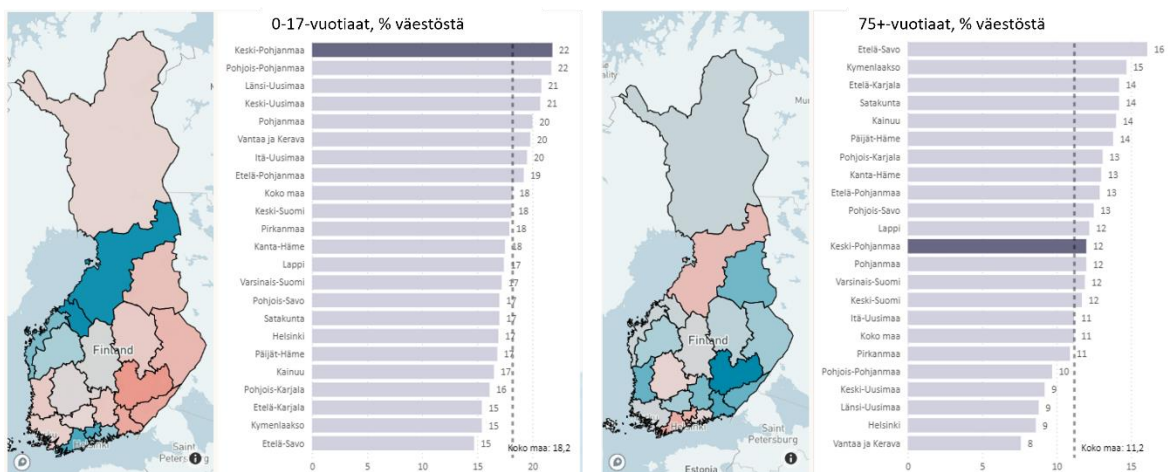


**Kuva 7: Keski-Pohjanmaan hyvinvointialueeseen kuuluvat kunnat (sininen väri)**

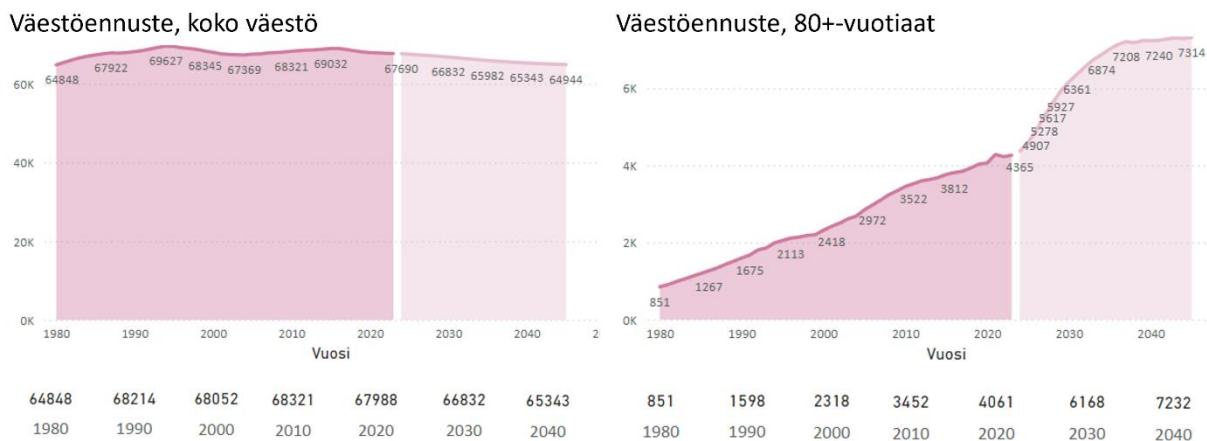
Hyvinvointialueen väestöllinen huoltosuhte on maan korkeimpia. Tämä johtuu erityisesti lasten ja nuorten korkeasta väestöosuudesta: alle 17-vuotiaiden osuus väestöstä on Keski-Pohjanmaalla hyvinvointialuevertailussa maan korkein (21,8 %, vuonna 2023). Myös ikäihmisiä on väestömäärään suhteutettuna maan keskitasoa enemmän. (Kuva 8)

Väestöennusteen mukaan väestömäärä tulee laskemaan vuoteen 2030 mennessä noin 4 prosentilla. Väestömäärän kasvua on havaittavissa erityisesti iäkkäimmissä ikäluokissa. (Kuva 9) Keski-Pohjanmaan ikääntymisen muutosvauhti on maan keskitasoa.

Tuoreimpien, vuoden 2023 ennakkollisten tietojen perusteella, Keski-Pohjanmaan sote-kustannusten taso on noin 9 % koko maan tasoa korkeampi. Tarvevakioituna tarkasteltuna alueen sote-kustannukset ovat 6 % maan keskitasoa matalammat.



**Kuva 8: 0–17 – vuotiaiden osuus väestöstä, % (vasen) ja 75-vuotta täyttäneiden osuus väestöstä, % (oikea)**



**Kuva 9: Väestöennuste koko väestön (vasen) ja 80 vuotta täyttäneen väestön osalta (oikea)**

Hyvinvointialuelainsäädäntö korostaa tiiviistä ja sopimusperusteista yhteistyötä kunkin hyvinvointialueen omassa viiteryhmässä, ns. yhteistyöalueella. Yhteistyöalueita on Suomessa viisi kappaletta, ja jokaisella alueella on yliopistollinen sairaala. Keski-Pohjanmaan hyvinvointialue on osa pohjoista yhteistyöaluetta, johon lisäksemme kuuluvat Lapin, Pohjois-Pohjanmaan ja Kainuun hyvinvointialueet. Samaan yhteistyöalueeseen kuuluvat hyvinvointialueet laativat keskinäisen yhteistyösopimuksen, jossa sovitaan muun muassa hyvinvointialueiden välisestä työnjaosta. Lisäksi kaksikieliset hyvinvointialueet tekevät keskinäisen yhteistyösopimuksen ruotsinkielisten asiakkaiden kielellisten oikeuksien turvaamiseksi sosiaali- ja terveydenhuollossa. Keski-Pohjanmaan hyvinvointialueen aluevaltuusto hyväksyi 12.12.2022 yhteistyöaluesopimuksen sekä Pohjanmaan hyvinvointialueen kanssa tehtävän erillisen yhteistyösopimuksen. Pohjanmaan hyvinvointialueen kanssa erityisesti Kruunupyyn väestön palvelutarpeiden tyydyttäminen on keskiössä. Tämä perustuu Kruunupyyn välittömään läheisyyteen ja historiaan osana Soite – kuntayhtymää vuoden 2022 loppuun saakka.

Pohjoisen yhteistyöalueen hyvinvointialueiden välistä yhteistyötä tehdään eri muodoissaan. Alueet omistavat yhdessä Tervia – konsernin, joka koostuu osuuskunnasta (emoyhtiö) sekä tytäryhtiöistä Tervia Osaajat Oy ja Tervia Logistiikka. Tervia Osaajat välittää omistajilleen eri lääketieteen alojen erikoislääkäreitä. Tervia Logistiikka hoitaa lakisääteisten henkilökuljetuspalveluiden tilaus ja välitystoimintaa. Yhteistyöalueen yhteistyötä tehdään myös yhteishankkeen muodossa. Hyvinvointialueet ovat osoittaneet yhteishankkeeseen taloudellisen panostuksen kokonaissummaltaan 1,5 miljoonaa euroa. Hankkeella edistetään mm. rekrytointiin, hankintatoimeen ja toimitiloihin liittyviä asioita. Tervia – konserni on mukana yhteishankkeessa edistämässä yhteisten toimintamallien syntymistä. Meneillään on myös muita yta-alueen yhteistyön laajenemiseen tähtäviä kehittämishankkeita.



Keski-Pohjanmaan  
hyvinvointialue

## 2.6 Taloudelliset lähtökohdat

Keski-Pohjanmaan hyvinvointialueen toiminnan kaksi ensimmäistä vuotta ovat tulokseltaan alijäämäisiä. Vuosi 2023 päättyi -20,5 miljoonan euron alijäämään. Vielä kesken olevan vuoden 2024 alijäämäarviona käytetään -22 miljoonaa euroa. Hyvinvointialuelain 115 §:n mukaisesti kumulatiivinen alijäämä tulee kattaa enintään kahden vuoden kuluessa tilinpäätöksen vahvistamista seuraavan vuoden alusta lukien. Käytännössä tämä tarkoittaa, että laskenta lähtee vuodesta 2023 ja vuosien 2023–2026 kumulatiivisen tuloksen tulee olla tasapainossa (min. 0 €) tai ylijäämäinen vuoden 2026 loppuun mennessä. Vaikka valtion yleiskatteinen rahoitus kasvaa vuonna 2025 noin 21 miljoonaa euroa edellisvuodesta, se ei takaa ylijäämäväliseen tulokseen pääsemistä. Tuloksen kääntämiseksi ylijäämäiseksi tarvitaan toiminnan uudistamista ja tehokkuusparannusta. Soite 2030 – ohjelma vie käytäntöön Soiten strategiaa, soten palvelustrategiaa ja pelastuksen palvelutasopäätöstä. Se toimii Soiten muutos- ja uudistamisohjelmalla, jonka tarkoituksena on varmistaa toiminnan ja talouden yhteensovittaminen. Ohjelmaan tähän mennessä kirjattujen toimenpiteiden kustannusvaikutukset eivät näy riittävällä tavalla vielä vuoden 2024 taloudessa. Vuodesta 2025 eteenpäin toimien kustannusvaikutusten tulee realisoitua, jotta talouden ja toiminnan tasapaino saavutetaan. Ohjelmaa myös täydennetään rullaavasti. Loppuvuoden 2024 aikana Soite 2030 – ohjelmaan on esitetty merkittäviä lisäyksiä mm. palveluverkkoon ja -rakenteeseen liittyen. Aluehallitus ja -valtuusto käsittelevät lisäykset päätöskokouksissaan joulukuussa 2024.

Hyvinvointialueiden yhteenlaskettu valtion yleiskatteinen rahoitus vuodelle 2025 on 26,2 miljardia euroa. Rahoitus kasvaa vuodesta 2024 noin 2,15 miljardia euroa. Rahoituksen kasvua selittää hyvinvointialueindeksillä (+3 %) huomioitava kustannustason nousu, asiakkaiden ennakoitu palvelutarpeen kasvu, hyvinvointialueiden tehtävämuutokset sekä vuodelta 2023 syntyneen hyvinvointialueiden yhteenlasketun alijäämän lisääminen rahoituspohjaan. Näin syntyy alueiden yhteenlaskettu yleiskatteiden rahoitus, joka jakaantuu hyvinvointialueille niitä koskevan rahoituslain mukaisesti. Valtion yleiskatteisen rahoituksen lisäksi hyvinvointialueet saavat tuloja mm. asiakas- ja potilasmaksuista, myyntituotoista muilta hyvinvointialueilta ja valtionavustuksista.

Keski-Pohjanmaan hyvinvointialueella lähdettiin vuoteen 2024 liian optimistisiin odotuksiin siitä, miten Soite 2030 – ohjelman kustannusvaikutukset realisoituivat. Erityisesti henkilöstökulujen nousu osoittautui selkeästi suunniteltua suuremmaksi. Myyntituottojen voimakas lasku (-3,1 M€ 1–9/2024 vs. 1–9/2023) toi lisähaasteen tulokselle. Edellä mainituiden syitten takia talousarviota päivitettiin kesäkuussa 2024. Vuoden 2025 talousarvio on rakennettu tavoitteellisesti, mutta samanaikaisesti on pyritty realistiseen arvioon tuloskehityksestä. Jo toteutetuilla, meneillään olevilla ja uusina esitettävillä toiminnallisilla muutoksilla yhdistettynä johtamis- ja organisaatorakenteen uudistamiseen, toiminta ja talous on saatettava tasapainoon. Aluevaltuustolle esitetään 16.12 kokouksessa talousarvion 2024 toista päivitystä, sillä tulos tulee olemaan voimassa olevaa talousarviota (-18 M€) heikompi.

## 2.7 Henkilöstö ja osaamisen kehittäminen

Sosiaali- ja terveyspalveluiden ja pelastustoimen järjestämisvastuu toteuttaminen nojaa Keski-Pohjanmaan hyvinvointialueen henkilöstön osaamiseen. Alan rekrytointihaasteet koskevat myös Keski-Pohjanmaata, mutta eivät niin merkittävästi kuin osaa hyvinvointialueista. Soiten henkilöstön pito- ja vetovoimaa edistetään vuonna 2023 hyväksytyllä henkilöstöohjelmalla. Ohjelmassa keskitytään viiteen kehittämiskokonaisuuteen: 1) henkilöstön riittävyyteen liittyvät toimet





## Keski-Pohjanmaan hyvinvointialue

(hakijamarkkinointi, rekrytointiprosessi, perehdyttäminen, työnantajamaine), 2) lähijohtaminen, 3) palkitsemismalli, 4) työhyvinvointia tukevat käytännöt ja 5) yhdenvertaisuutta ja oikeudenmukaisuutta tukevat periaatteet ja käytännöt.

Vuoden 2024 henkilöstökyselyn vastauksista saatiin kuva henkilöstön työhyvinvoinnin nykytilasta, työn sujumisesta, työtehtävistä ja omista voimavaroista sekä esihenkilön ja työnantajan toiminnasta. Soitea työnantajana suositteli 79,7 % vastaajista.

Keski-Pohjanmaalla työskentelee noin 3900 henkilöä. Vakituisten työsuhteiden määrä per 9/2024 oli 2796 kappaletta. Määräaikaisia työsuhteita oli 1109 kappaletta. Ajalla 1–9/2024 työtä tehtiin 2672 henkilötyövuoden verran, joka on noin 11 henkilötyövuotta edellisvuotta vähemmän.

Henkilöstökulut muodostavat noin 55 % Keski-Pohjanmaan hyvinvointialueen ulkoisista kuluista. Lisäksi palveluostot sisältävät välillisesti henkilöstökuluja, sillä osa järjestämisvastuun mukaisesta toiminnasta hoidetaan ostopalveluna. Henkilöstön määrän, osaamisen ja tuottavuuden varmistaminen ovat erittäin tärkeässä asemassa toiminnan ja talouden yhteensovittamisessa.

Henkilöstön osaamisen kehittämistä ohjaa Keski-Pohjanmaan hyvinvointialueen strategia. Osaamisen kehittäminen on osa henkilöstösuunnittelua ja hyvinvointialueen veto- ja pitovoimaa. Osaamisen kehittämisen tulee olla kustannustehokasta sekä tukea soten ja pelastustoimen integraation kehittymistä. Soiten strategisten tavoitteiden edistämiseksi osaamisen kehittäminen kohdistuu seuraaviin painopistealueisiin:

- Uusien palvelumuotojen, erityisesti sähköisten palvelujen, kehittämiseen liittyvä osaaminen
- Riittävän erikoisosaamisen varmistaminen
- Asiakas-, potilas- ja työturvallisuuteen sekä digiturvallisuuteen liittyvän osaamisen varmistaminen
- Integroiduissa palveluprosesseissa toimimisen osaaminen
- Osaamisen johtamisen ja esimiestyön vahvistamiseen erityisesti valmentavan johtamisen, muutoksen tukemisen ja tiedolla johtamisen osa-alueilla

Aluehallitus käsittelee joulukuun kokouksessaan Keski-Pohjanmaan hyvinvointialueen vuoden 2025 henkilöstösuunnitelman.

## 2.8 Sisäinen valvonta ja riskienhallinta

Sisäinen valvonta ja riskienhallinta linkittyvät vahvasti Keski-Pohjanmaan hyvinvointialueen johtamisjärjestelmään. Ne toimivat johdon ja hallinnon työvälineinä, jota hyödynnetään strategian, tavoitteiden, toimintaprosessien ja riskien ennakoinnissa ja tarkastelussa. Sisäistä valvontaa säätelee hyvinvointialuelain ja hallintosäännön lisäksi sisäisen valvonnan ja riskienhallinnan perusteet – dokumentti (KPHVAV 14.11.2022 § 78) sekä sisäisen valvonnan ja riskienhallinnan ohje (KPHVAH 25.9.2023 § 214). Sisäisen valvonnan ja riskienhallinnan tavoitteena on kohtuullinen varmuus siitä, että riskit on hallittu tarkoituksenmukaisesti ja organisaation taloudelliset ja toiminnalliset päämäärät ja tavoitteet saavutetaan tehokkaasti ja taloudellisesti.

Sisäisen valvonnan erityisiä lakisääteisiä osa-alueita ovat omavalvonta ja sisäinen tarkastus. Vuoden 2024 alussa astui voimaan uusi sosiaali- ja terveydenhuollon valvontalaki. Omavalvonnan



## Keski-Pohjanmaan hyvinvointialue

toteuttamiseksi aluehallitus on hyväksynyt (11/2023 § 267) toimintamallin, joka ohjaa omavalvonnan käytännön toteutusta. Omavalvonnan tehtävä on valvoa, että palvelut ovat sisällöltään, laajuudeltaan ja laadultaan asiakkaiden ja potilaiden tarpeen ja turvallisuuden edellyttämiä. Sen toteuttamista ohjaa erillinen omavalvontaohjelma (13.2.2023 § 42), joka päivitetään tarvittaessa.

Sisäisen tarkastuksen suorittamista varten Keski-Pohjanmaan hyvinvointialueella on sisäisen tarkastajan virka. Sisäinen tarkastaja arvioi objektiivisesti ja riippumattomasti sisäisen valvonnan ja riskienhallinnan järjestämistä ja tuloksellisuutta, raportoi arvioinnin tuloksista sekä esittää toimenpide-ehdotuksia järjestelmän kehittämiseksi. Aluehallitus hyväksyy sisäisen tarkastuksen osalta erillisen vuosisuunnitelman.

Toiminnallisiin riskeihin painottuva riskiarviointi toteutetaan jokaisessa toimintayksikössä vuosittain ennen kesää. Organisaation tavoitteiden kannalta merkittävimmiksi riskeiksi on tunnistettu rahoituksen ja henkilöstön riittävyys sekä alueen asukkaiden palvelutarpeen kasvu. Riskienhallinnan kannalta on ensiarvoisen tärkeää, että Soite 2030 -ohjelman toimeenpano onnistuu tehokkaasti, vaikuttavasti ja aikataulussa pysyen.





Keski-Pohjanmaan  
hyvinvointialue

### 3. Käyttötalous

Luku 3. sisältää 1.1.2025 voimaan tulevan organisaation mukaisten toimialueiden toiminnalliset painopisteet ja tavoitteet sekä taloudelliset suureet. Toiminnalliset tavoitteet on jaoteltu Soite 2030-ohjelmassa tunnistettujen strategisten kehittämiskokonaisuuksien mukaisesti. Näin varmistetaan, että toimialueiden suunnittelu toteuttaa Soiten strategiaa, jota puolestaan Soite 2030-ohjelma täytäntöön panee. Valtiovarainministeriön ohjeistuksen mukaisesti valtion yleiskatteinen rahoitus kohdistetaan hyvinvointialue yhteensä – tasolle, ei toimialueille. Tämän takia toimialueiden talousarviot ulottuvat tuloslaskelman toimintakatteeseen eli tuottojen ja kulujen erotukseen.

Aluehallitus vahvistaa toiminta- ja taloussuunnitelman 2025–2027 päätöksästyksen (aluevaltuusto 16.12.2024) jälkeen toimialueiden sisältämien palvelualueiden ja toimintayksiköiden käyttösuunnitelmat (hallintosääntö 75 §).

#### 3.1 Sote-keskus

Sote-keskuksen toimialue tuottaa alueen asukkaille perustason palvelut mukaan lukien mielenterveys- ja riippuvuuspalveluiden avohoito erikoissairaanhoidosta. Toimialueen sosiaali- ja terveydenhuollon palvelut muodostavat kattavan palveluverkoston, jossa huomioidaan ihmisen elämäntilanne, sosiaaliset suhteet, osallisuus, työ- ja toimintakyky sekä eri sairaudet. Palvelua tuotetaan toimipisteissä sekä liikkuvilla ja digitaalisilla palveluilla koko Keski-Pohjanmaan alueella. Palvelua tuotetaan omana toimintana sekä ostopalveluna.

Toimialue muodostuu kymmenestä toimintayksiköstä. Toimialueella on keveä hallintorakenne, joka antaa hyvät mahdollisuudet sosiaali- ja terveydenhuollon integraation toteutumiselle eri tasoilla. Integraatiopäälliköt koordinoivat ja ohjaavat toimintoja varmistaen asiakaslähtöiset ja vaikuttavat palvelut.

Sote-keskuksen toimialueen tavoitteena on tuottaa laadukkaat, saavutettavat ja yhteen toimivat sote-palvelut, joiden painotus on ennakkoivassa ja ehkäisevässä työssä. Tavoite on, että asiakkaan tarpeet selvitetään heti ensimmäisellä yhteydenotolla ja varmistetaan, että asiakas saa tarpeensa mukaista apua ja palvelua.



Kuva 10: Organisoituminen, Sote-keskus

Sote-keskus (1000 €)	TAES 2025	TS 2026	TS 2027
TOIMINTATUOTOT	11 889 €	11 692 €	11 887 €
ULKOISET TUOTOT	8 259 €	8 424 €	8 456 €
Myyntituotot	3 118 €	3 196 €	3 260 €
Maksutuotot	4 279 €	4 365 €	4 365 €
Tuet ja avustukset	674 €	674 €	640 €
Muut toimintatuotot	189 €	190 €	192 €
SISÄISET TUOTOT	3 631 €	3 267 €	3 431 €
VALMISTUS OMAAN KÄYTTÖÖN			
TOIMINTAKULUT	-96 034 €	-84 209 €	-91 851 €
ULKOISET KULUT	-78 719 €	-68 625 €	-75 488 €
Henkilöstökulut	-43 154 €	-37 328 €	-41 061 €
Palvelujen ostot	-28 226 €	-24 839 €	-27 323 €
Aineet, tarvikkeet ja tavarat	-6 063 €	-5 335 €	-5 869 €
Avustukset	-770 €	-677 €	-745 €
Muut toimintakulut	-507 €	-446 €	-491 €
Sisäiset kulut	-17 315 €	-15 583 €	-16 363 €
TOIMINTAKATE	-84 145 €	-72 517 €	-79 963 €

Taulukko 2: Talousarvio ja -suunnitelma 2025–2027, Sotokeskus

Sote-keskus – toimialueen toiminnan keskeisiä teemoja vuonna 2025 ovat seuraavat:

- A. Monipalveluasiakkuuksien tunnistaminen ja ammattilaisten yhteistyön kehittäminen. Tavoitteena sosiaali- ja terveydenhuollon ammattilaisten saumaton yhteistyö asiakkaan terveyshyödyn ja hyvinvoinnin parantamiseksi asiakkaan tarpeen määrittämällä yhteistyön keinoilla.
- B. Lasten ja nuorten matalan kynnyksen palveluiden toimintamallin rakentaminen ja käyttöönotto. Tavoitteena yhden yhteydenottokanavan malli ja vahva integraatio sosiaali- ja terveydenhuollon palveluissa mahdollistamaan joustavan ja asiakaslähtöisen palveluprosessin.
- C. Perustason mielenterveys- ja riippuvuuspalveluiden kehittäminen (aikuiset, lapset, nuoret, ikääntyneet). Tavoitteena on vahvistaa matalan kynnyksen palveluja yhteistyössä eri toimijoiden kanssa koko hyvinvointialueella.

Toimenpide	Tavoite	Mittari	Vastuutaho
<b>Uudet tavat tuottaa palvelut ja saavuttaa väestö</b>			
Omalääkärin käyttöönotto vastanottopalveluissa	Omalääkärin malli on käytössä vastanottopalveluissa vuoden 2025 loppuun mennessä	Coci-indeksi	Toimialuejohtaja Johtajaylilääkäri
Osaamisen kasvattaminen hoitotyössä	Asiantuntijahoitajien tehtäväkuvat on määritelty ja osaaminen on otettu osaksi yksiköiden toimintamalleja  1–4 erikoistumiskoulutuksen / asiantuntijahoitaja-koulutuksen aloittanutta hoitotyön ammattilaista	Tehtäväkuvat dokumentoitu ja julkaistu  Asiantuntijahoitajien suoritteet (käyntimäärät/potilaat)  Koulutuksessa olevien hoitajien määrä	Johtajaylihoitaja Terveydenhuollon integraatiopäällikkö
Aikuissosiaalityön menetelmien vaikuttavuuden tutkiminen	Tuottaa tutkittua tietoa aikuissosiaalityössä käytettävien menetelmien vaikuttavuudesta	Asiakasrekisteritietojen hyödyntäminen  Asiakassuunnitelmat ja siinä olevan AVAIN-tietosisällön analysointi. Lisäksi aikuisväestön hyvinvointimittari. Työntekijöiden haastattelu tutkimuksen alussa ja lopussa. Työntekijöiden ja	RRP3 Aikuissosiaalityön vaikuttavat menetelmät. Pohde hallinnoi kokonaisuutta, Keski-Pohjanmaa osatoteuttaja

		tutkijan reflektioryhmä kokoontuu säännöllisesti	
12–17-vuotiaiden lasten sijoitusten määrän vähentäminen laadukkailla ja vaikuttavilla, lasten ja perheiden arjen tarpeisiin vastaavilla lastensuojelun avohuollon tukitoimilla, työmenetelmillä ja palveluilla	Keski-Pohjanmaan hyvinvointialueen lastensuojelun avo- ja jälkihuollon laatu ja vaikuttavuus paranevat	Lasten sijoitusten määrä	ESR turvaverkko ja nuorten tulevaisuuteen tueksi sinulle – hanke  Soite Lastensuojelu
Jälkihuollon uudistaminen monialaiseksi aikuistumisen tueksi, jotta kaikilla nuorilla olisi valmiudet pärjätä itsenäisesti ja edetä tavoitteidensa suuntaisesti koulutukseen ja työelämään		Palveluiden ostot	Toimintayksikön esihenkilö
Koulupsykykaritoiminnan vakiinnuttaminen	Kahden psykiatrisen sairaanhoitajan vakanssin perustaminen	8 vakituista psykiatrisen sairaanhoitajan vakanssia käytössä	Terveystieteiden tutkimuskeskus Integraatiopäällikkö
Yhden yhteydenottokanavan toimintamalli käytössä lasten ja nuorten matalan kynnyksen palveluissa	Palveluiden saavutettavuus ja asiakaslähtöisyys paranee	Toimintamalli kuvattu ja otettu käyttöön	Integraatiopäälliköt  Osahanke / RRP  Itla
Matalan kynnyksen mielenterveys- ja riippuvuuspalveluiden kehittäminen	Käytössä vahva matalan kynnyksen palveluverkosto yhteistyössä eri toimijoiden kanssa	Päivystyksen ja ensihoidon käyttöaste mielenterveys ja riippuvuusasiakkailta	Integraatiopäälliköt
<b>Toimipaikkaverkosto vastaamaan alueen väestön palvelutarvetta</b>			
Palveluverkkoselvityksen pohjalta toimipaikkaverkoston kohdentaminen vastaamaan alueen nykyistä ja tulevaa palvelutarvetta	Toimipaikkaverkosto vastaa alueen väestön palvelutarvetta  Liikkuvat palvelut, toimipisteet ja digitaaliset palvelut muodostavat	Henkilöstö/ asukasmäärä/tarve  Palveluiden käyntiluvut/ asukasmäärä  Tilojen käyttöaste	Toimialuejohtaja  Integraatiopäälliköt



Keski-Pohjanmaan  
hyvinvointialue

	joustavan palveluverkoston  Muuntojoustavat tilat ja käyttöasteen nosto		
<b>Ihminen digin keskiössä – digiohjelma sujuvoittaa palveluketjuja ja sisäistä toimintaamme</b>			
Vastanottopalveluiden sairaanhoitaja chat ja älykäs hoidon tarpeen arviointi	Chat - hoitajat tarjoavat matalankynnyksen palvelua, joka on helposti saavutettavissa käyttäjystävällisesti	Käyttäjämäärät chatissa, etänä hoidettava määrä ja puheluiden väheneminen  Palvelun vaikuttavuus	Vastanottopalvelut
Chat-palvelu takaisin sosiaalineuvontaan	Matalan kynnyksen palvelun ja digipalvelun lisääminen	Yhteydenottojen määrä	Aikuissosiaalityö
Ikäkeskuksen toimintamallin rakentaminen ja käynnistäminen	Ikääntyneiden matalan kynnyksen sähköiset palvelut ovat käytössä	Ikäkeskuksen toimintamalli käytössä	Ikäkeskus  Sosiaalihuollon integraatiopäällikkö
<b>Monituottajamallin strategiset valinnat sisäisissä ja ulkoisissa palveluissa</b>			
Ostojen ottaminen omaksi toiminnaksi	Kahden psykoterapeutin vakanssin perustaminen lasten ja nuorten mielenterveys- ja riippuvuuspalveluihin  Mielenterveys- ja riippuvuustyön sosiaalipalvelut: päivä- ja ryhmätoiminta sekä kotikuntoutus ja tehostettu kotikuntoutus omaksi toiminnaksi  Vähennetään työtoiminnan ostoja  Ikääntyneiden ja vammaisten vastuulääkärimallin ilta-, yö- ja viikonloppupäivystyksen ottaminen omaksi toiminnaksi  Sosiaalihuollon ostopalveluiden	Kaksi psykoterapeutin vakanssia käytössä  Ostopalveluiden kustannukset  Oman toiminnan seuranta, suoritteet  Sopimuksen päättymisen Oman toiminnan suoritteet  Oman toiminnan suoritteet	Toimintayksikön esihenkilö

	palvelukriteereiden tarkastelu ja samalla oman toiminnan lisääminen/tehostaminen		
<b>Henkilöstön riittävyys – henkilöstöohjelman toimenpiteet käytäntöön</b>			
Yksiköiden poikkeavat aukioloajat ohjaavat lomasuunnittelua	Lomat on keskitetty sulkujen ja supistuksien ajankohdille	Poikkeavat aukioloajat/lomasuunnittelu	Toimintayksiköiden esihenkilöt
Henkilöstön allokointi toimipisteiden välillä toiminnan turvaamiseksi	Henkilöstön joustava liikkuminen asiakkaiden/potilaiden tarpeen mukaisesti  Liikkuvat palvelut käytössä	Suoritteiden määrä	Integraatiopäälliköt
<b>Vastuullisuusohjelma näkyvä valinnoissamme</b>			
Kierrätyspisteiden tuominen yksikköihin, hävikin vähentäminen	Jokaisessa yksikössä on kierrätyspisteet ainakin taukotiloissa ja aulassa	Kierrätyspisteiden määrä yksiköittäin	Toimialuejohtaja Integraatiopäälliköt
Hoitotarvikejakelun varasto ja logistiikka osaksi keskusvaraston toimintaa  Hoitotarvikejakelun kriteereiden tarkistaminen ja tarvikevalikoiman päivittäminen	Hoitotarvikejakelulla ja keskusvarastolla on yhteinen varasto ja logistiikka  Hoitotarvikejakelun kriteerit on päivitetty ja valikoima vastaa valtakunnallista tasoa ja laatua	Yhteinen varasto  Päivitetyt kriteerit on julkaistu	Terveystieteiden integraatiopäällikkö  Vastaanottopalvelut

**Taulukko 3: Toiminnalliset tavoitteet, Sotokeskus**

### 3.2 Sairaala- ja akuuttipalvelut

Sairaala- ja akuuttipalvelut toimialue tuottaa alueen asukkaille erikoissairaanhoidon palvelut mukaan lukien mielenterveys- ja riippuvuuspalveluiden osastohoidon, yleislääketieteen vuodeosastopalvelut sekä akuutit palvelut. Tukipalvelut kattavat radiologian, laboratoriodiagnostiikan, patologian, välinehuollon ja sairaala-apteekin palvelut. Sairaalapalveluiden vastuulla on järjestää alueen erikoissairaanhoidon ja yleislääketieteen osastohoito yhdenvertaisesti ja oikea-aikaisesti sekä taata akuutit palvelut nopeasti apu tarvitseville. Palveluita myydään muille hyvinvointialueille mahdollisuuksien mukaan. Sairaala- ja akuuttipalveluihin kuuluvat neljä palvelualueita: operatiivinen, medisiininen ja akuutti palvelualue sekä neurologia, kuntoutus ja diagnostiikka palvelualue. Yleislääketieteen osastopalvelut ovat liitetty osaksi konservatiivista palvelualueita. Toiminnassamme oleellista on riittävän ja osaavan henkilökunnan saatavuus sekä pysyvyys. Potilaat on hoidettava oikeassa hoitopaikassa, oikeaan aikaan ja vain tarpeellisen ajan. Potilaiden hoitopäiviä ja jatkohoitoon jonotusaikoja tarkastellaan ja läpileikkaavia yhteistyön muotoja kehitetään muiden toimialueiden kanssa.

Sairaala- ja akuuttipalvelut			
Operatiivinen alue	Akuuttipalvelut	Mediisininen alue	Neurologia, kuntoutus ja diagnostiikka
Kirurgia	Ensihoitopalvelu	Sisätaudit ja keuhkosairaudet	Työ- ja toimintakyvyn yksikkö
Naisten klinikka	Kotisairaala	Infektioiden torjuntayksikkö	Kuntoutuksen aikuisten sairaalapalvelut
Silmätaudit	Yhteispäivystys ja päivystysosasto	Ihotaudit	Kuntoutuksen aikuisten alueelliset palvelut
Korva-, nenä- ja kurkkutaudit	Terveyssoseaalityö ja sosiaalipäivystys	Onkologia ja hematologia	Kuntoutuksen lasten ja nuorten palvelut
Leikkaus- ja anestesia, teho ja dialyysi	Organisaatioturvallisuus ja sote-tilannekeskus	Palliatiivinen keskus	Radiologia
		Yleislääketieteen osastot ja geriatrian poliklinikka	Patologia
		Erikoissairaanhoidon mielenterveys- ja riippuvuuspalvelut	Välinehuolto, laboratorio ja sairaala-apteekki
		Lasten ja nuorten sairaalapalvelut	Neurologia

Kuva 11: Organisoituminen, Sairaala- ja akuuttipalvelut

Sairaala- ja akuuttipalvelut (1000 €)	TAES 2025	TS 2026	TS 2027
TOIMINTATUOTOT	60 728 €	60 253 €	61 533 €
ULKOISET TUOTOT	45 692 €	46 721 €	47 325 €
Myyntituotot	33 441 €	34 277 €	34 962 €
Maksutuotot	9 000 €	9 180 €	9 180 €
Tuet ja avustukset	1 917 €	1 917 €	1 821 €
Muut toimintatuotot	1 335 €	1 348 €	1 361 €
SISÄISET TUOTOT	15 035 €	13 532 €	14 208 €
VALMISTUS OMAAN KÄYTTÖÖN			
TOIMINTAKULUT	-196 073 €	-172 213 €	-187 195 €
ULKOISET KULUT	-146 312 €	-127 428 €	-140 171 €
Henkilöstökulut	-88 420 €	-76 483 €	-84 131 €
Palvelujen ostot	-39 636 €	-34 880 €	-38 368 €
Aineet, tarvikkeet ja tavarat	-16 874 €	-14 849 €	-16 334 €
Avustukset	-4 €	-4 €	-4 €
Muut toimintakulut	-1 378 €	-1 212 €	-1 334 €
Osuus osakkuusyhteisöjen voitosta (tappiosta)	0 €		
Sisäiset kulut	-49 761 €	-44 785 €	-47 024 €
TOIMINTAKATE	-135 346 €	-111 960 €	-125 662 €

**Taulukko 4: Talousarvio ja -suunnitelma 2025–2027, Sairaala- ja akuuttipalvelut**

Sairaala- ja akuuttipalvelut – toimialueen toiminnan keskeisiä teemoja vuonna 2025 ovat seuraavat:

A Kiireettömän hoidon hoitotakuun toteuttaminen (erikoissairaanhoido), huomioiden viranomais määräykset ja tiukan talouden asettamat reunaehdot

B Uusia toimintamalleja, kuten liikkuvia palveluja, edistetään rohkeasti ja nostetaan korvaamaan perinteisiä toimintamalleja

C Sosiaali- ja terveystalouden 24/7 tilannekuvakeskustoiminta sekä keskitetty rekrytointi

Aluehallituksen yksimielisen päätöksen mukaisesti (KPHAH 9.12.24 § 326) johtavat viranhaltijat valmistelevat ja tuovat hallituksen ja valtuuston päätettäväksi selvän ja selkeän erikoisalatarkastelun. Tarkastelun tulee olla valmis 28.2.2025. Tarkastelun kärki tulee olla, että kaikki erikoisalat, jotka ovat synnytyksen kannalta kriittisiä, säilytetään omana työnä, ja mitkä ovat niitä mahdollisia erikoisaloja, jotka voimme ostaa ulkoa erikoisalan pienuuden tai vähäisten toimenpiteiden johdosta. Tarkastelussa tulee olla tarkat laskelmat kannattavuudesta

Toimenpide	Tavoite	Mittari	Vastuutaho
<b>Uudet tavat tuottaa palvelut ja saavuttaa väestö</b>			
Kuntoutuksen etäpalvelut lisääntyvät: fysioterapia chat, matalan kynnyksen kuntoutusneuvonta (kaikki)	Matalalla kynnyksellä mahdollisuus saada	Yhteydenottojen määrä ja etäkuntoutuksen käynnit,	Neurologia, kuntoutus ja diagnostiikka palvelualue-johtaja,





Keski-Pohjanmaan  
hyvinvointialue

kuntoutuspalvelut, lääkinällinen, mielenterveys- ja päihdekuntoutus, sosiaalinen kuntoutus)  Chat-palvelu Palse.fi -portaalissa apuvälinepalveluissa	yhteys kuntoutuksen ammattilaiseen  Asiakas voi matalalla kynnyksessä jatkaa apuvälineen laina-aikaa itse tai jättää pyynnön lainauksen jatkamisesta portaalin kautta. Lisäksi yhteydenottomahdollisuus chat-viestillä apuvälinekeskukseen	chatin palvelussa asiakastyytyväisyys  Apuvälinepalvelun etäkäytön määrät, puheluyhteydenottojen väheneminen	kuntoutuksen esihenkilöt
Liikkuvat palvelut	Saavutettavuus paranee	Liikkuvien palvelumuotojen määrä lisääntyy	Akuuttipalveluiden palvelualuejohtaja, toimialuejohtaja
<b>Toimipaikkaverkosto vastaamaan alueen väestön palvelutarvetta</b>			
Erikoissairaanhoidon palvelut vastaavat väestön tarvetta	Tuotettujen palvelujen määrä on suhteutettu palvelujen tarpeeseen	Käynnit ja toimenpiteet	Palvelualuejohtajat, toimialuejohtaja
Yleislääketieteen vuodeosastopaikkojen määrä vastaa tarvetta	Vuodeosastopaikat tarjoavat oikea-aikaista ja oikeanmittaista palvelua	Jatkohoidon jonotusajat	Medisiinisen palvelualuejohtaja, toimialuejohtaja
<b>Ihminen digin keskiössä – digiohjelma sujuvoittaa palveluketjuja ja sisäistä toimintaamme</b>			
Erikoissairaanhoidon ja päivystyksen palveluja lisätään diginä	Lisätään saavutettavuutta	Digipalvelujen määrä	Palvelualuejohtajat, toimialuejohtaja
<b>Soten ja pelastuksen yhteistyön uudet muodot</b>			
Soten ja pelastuksen yhteisiä tukitoimintoja ja yhteistä tilannekeskusta edistetään	Kustannusvaikuttavuus lisääntyy	Yhteiset toimihenkilöt	Toimialuejohtajat, palvelualuejohtaja, pelastuspäälliköt
<b>Edistämme ennaltaehkäiseviä ja turvallisuutta edistäviä toimia Keski-Pohjanmaan toimijoiden yhteistyönä</b>			
Lonkkamurtumahoitoketjun ja säännöllinen päivittäminen ja julkaisu Terveysportissa Lonkkamurtumahoitoketjun asiakasversion toteuttaminen Soiten nettisivuille	Ehkäistä lonkkamurtumien syntymistä, murtuman sattuessa sujuvoittaa ja nopeuttaa	Lonkkamurtuminen määrä alueella	Neurologia, kuntoutus ja diagnostiikka palvelualuejohtaja

	hoitoprosessia ja kuntoutumista		
<b>Yta-yhteishankkeella (=pohjoinen yhteistyöalue) yhteistä kehittämistä</b>			
Tervia logistiikkaan on siirretty ostopalvelulääkäreiden sopimukset	Ostopalvelusopimusten kilpailutus laajemmille harteille, kustannusten hallinta	Siirrettyjen sopimusten määrä	Johtajaylilääkäri
<b>Kaksikielisten hv-alueiden ruotsinkielisiä sote-palveluita koskevan yhteistyösopimuksen toimet</b>			
Hyödynnetään ko. sopimusta palvelutarpeen kattamisessa ja tarjotaan omia palveluja muille, jos niille on tarvetta	Ruotsinkielisten palvelujen turvaaminen	Ruotsinkielisten palvelujen saatavuus	Palvelualuejohtajat
<b>Monituottajamallin strategiset valinnat sisäisissä ja ulkoisissa palveluissa</b>			
Monituottajamallia kehitetään vastaamaan palvelutarpeeseen osana omaa tuotantoa	Toimivampi yhteistyö	Uusi ohjeistus hankinta- ja sopimussääntöihin	Toimialuejohtaja
<b>Henkilöstön riittävyys – henkilöstöohjelman toimenpiteet käytäntöön</b>			
Keskitetyn rekrytointin pilotointi	Henkilöstön saatavuus ja riittävä koulutustaso	Ulkopuolisten, lyhytaikaisten sijaisten käyttö vähenee ja vapauttaa esihenkilöiden aikaa henkilöstöjohtamiseen ja toimintayksikön kehittämiseen	Palvelualuejohtajat ja toimintayksiköiden esihenkilöt Resurssikeskus
<b>Varautumisen ja riskienhallinnan kehittämistoimet ja suorituskyvyn määrittely</b>			
Sote varautumisen ja valmiuden suunnittelu keskitetään sairaala- ja akuuttipalveluiden toimialueelle	Yhteistyö paranee		Toimialuejohtaja, turvallisuus-päällikkö, akuuttipalveluiden palvelualuejohtaja
<b>Vastuullisuusohjelma näky valinnoissamme</b>			
Kierrätyspisteiden tuominen yksikköihin, hävikin vähentäminen	Jokaisessa yksikössä on kierrätyspisteet ainakin taukotiloissa ja aulassa	Kierrätyspisteiden määrä	Palvelualuejohtajat

**Taulukko 5: Toiminnalliset tavoitteet, Sairaala- ja akuuttipalvelut**

### 3.3 Ikääntyneiden ja vammaisten palvelut

Ikääntyneiden ja vammaisten palvelut toimialue vastaa ikääntyneiden ja vammaisten palveluista Keski-Pohjanmaan hyvinvointialueella. Keskeisenä tehtävänä on lakisääteisten vammaisten ja ikääntyneiden palvelujen järjestäminen ja tuottaminen. Palvelut koostuvat avopalveluista, kotiin vietävistä palveluista sekä palveluasumisen ja laitoshoidon palveluista. Osa palveluista ostetaan palveluntuottajilta.

Toimialueella työskentelee noin tuhat ammattilaista, lähihoitajia, ohjaajia, sosiaalityöntekijöitä, henkilökohtaisia avustajia, sairaanhoitajia, sosiaaliohjaajia. Palvelutuotantoa on koko alueella, esimerkiksi kotihoito toimii kaikkialla siellä missä asuu kotihoidon tarvitsijoita. Palveluasumista ikääntyneille on koko alueella eri kunnissa. Vammaisten palveluissa toimintayksiköt ovat myös alueellisesti levittäytyneitä koko alueelle, mutta pienemmän palvelutarpeen takia palveluita ei ole kaikissa alueen kunnissa. Osa palveluista järjestetään keskitetysti koko alueelle, esim. sosiaalityön palvelut, keskitetytkin palvelut jalkautuvat koko alueella asiakkaiden palvelutarpeen mukaisesti.

Ikääntyneiden ja vammaisten palvelut			
Avopalvelut	Kotiin vietävät palvelut	Palveluasuminen ja laitoshoido	
Sosiaalityö	Tukitiimi ja henkilökohtainen apu	Kotipirtti	Harjukoti
Vammaispalvelun avoahuollon tiimi	Tehostettu kotikuntoutuminen	Männistö	<a href="#">Jalmiina</a>
Omais- ja perhehoito	Toiminnan ohjaus	<a href="#">Hopijakumpu</a>	<a href="#">Mesilä</a>
Maria-Katriinan osaamiskeskus	Lestijokilaakson kotihoito	Lepola	Mäntyvintti
Lumikonkortteli ja Runeberginkadun asumisyksikkö	Perhojokilaakson kotihoito	Leporanta	<a href="#">Mattiakoti</a>
<a href="#">Soldalenin</a> asumispalvelut ja toimintakeskus	Kokkolan kotihoito Eteläinen	Iltarusko	Pilventupa
Pesäpuun asumispalvelut ja Lestijokilaakson toimintakeskus	Kokkolan kotihoito Pohjoinen	Honkaharju	<a href="#">Kannelma</a>
Kaustisen asumispalvelut ja Perhojokilaakson toimintakeskus	Kokkolan kotihoito Itäinen	Tervakartano	Aamurusko
Toimintakeskus Kompassi	Kokkolan kotihoito Läntinen	<a href="#">Fiona</a>	Pihlajatupa
	Yhteisöllinen asuminen Kuusikumpu		
	Honkaharjun jaksahoito		

Kuva 12: Organisoituminen, ikääntyneiden ja vammaisten palvelut

Ikääntyneiden ja vammaisten palvelut (1000 €)	TAES 2025	TS 2026	TS 2027
TOIMINTATUOTOT	20 973 €	21 224 €	21 384 €
ULKOISET TUOTOT	19 860 €	20 222 €	20 332 €
Myyntituotot	2 946 €	3 020 €	3 080 €
Maksutuotot	11 971 €	12 210 €	12 210 €
Tuet ja avustukset	5 €	5 €	5 €
Muut toimintatuotot	4 938 €	4 987 €	5 037 €
SISÄISET TUOTOT	1 113 €	1 002 €	1 052 €
VALMISTUS OMAAN KÄYTTÖÖN			
TOIMINTAKULUT	-134 853 €	-118 358 €	-128 905 €
ULKOISET KULUT	-106 209 €	-92 578 €	-101 835 €
Henkilöstökulut	-59 080 €	-51 105 €	-56 215 €
Palvelujen ostot	-38 253 €	-33 662 €	-37 029 €
Aineet, tarvikkeet ja tavarat	-1 442 €	-1 269 €	-1 395 €
Avustukset	-6 184 €	-5 442 €	-5 986 €
Muut toimintakulut	-1 250 €	-1 100 €	-1 210 €
Sisäiset kulut	-28 644 €	-25 780 €	-27 069 €
TOIMINTAKATE	-113 881 €	-97 134 €	-107 520 €

**Taulukko 6: Talousarvio ja -suunnitelma 2025–2027, Ikääntyneiden ja vammaisten palvelut**

Ikääntyneet ja vammaisten palvelut – toimialueen toiminnan keskeisiä teemoja vuonna 2025 ovat seuraavat:

- Terveyden ja hyvinvoinnin edistäminen - korostaen avohoitoa, kuntouttavaa työtettä, digipalveluja, jalkautuvaa toimintaa ja ihmisen omaa vastuuta
- Käytetään ensisijaisen lain palveluja mahdollisimman pitkälle ja aktivoidaan yhteistoimintaa kolmannen sektorin toimijoiden kanssa ja pyritään toimimaan yhdistellen julkisia ja kolmannen sektorin palveluja aina kun se on mahdollista
- Toiminnan tehokkuuden kehittäminen ja vaikuttavuuden lisääminen - uuden toimialueen yhteistoiminnasta ja toisten toimialueiden kanssa tehtävällä yhteistyöllä saadaan lisää vaikuttavuutta ja säästöjä

Toimenpide	Tavoite	Mittari	Vastuutaho
<b>Uudet tavat tuottaa palvelut ja saavuttaa väestö</b>			
Kotihoidossa lisätään ja kehitetään digipalvelujen käyttöä	Etäkäyntien osuus kotihoidossa on 15 % käynneistä v. 2026	Etäkäyntien määrä kasvaa niin, että se on min. 15 % kotihoidon käynneistä	Palvelualuejohtaja Minna Mäkitalo-Rauma
Kartoitetaan aina digipalvelujen mahdollisuus asiakkuuden aikana			
Lisätään digitaalisia ryhmätoimintoja			

	Ryhmätoimintojen kehittäminen kotihoidon ja avohuollon tiimin asiakkaille etäyhteyksillä	Käynnistyneiden ryhmien määrä kpl	Palvelualuejohtajat Toimintayksikön esihenkilö Heidi Lindqvist
Yhteisöllisen asumisen paikkamäärä kasvaa 19 paikalla v. 2025 alusta  Yhteisöllisen asumisen ja senioriasumisen kehittäminen – toimintamalli valmistuu	Yhteisöllisen asumisen kasvu ja kehittäminen vähentää painetta ympärivuorokautiseen palveluasumiseen  Senioriasuminen kehittyy ja yhteistoiminta senioriasumisen tuottajien kanssa lisääntyy	Yhteisöllisen asumisen käyttöaste on yli 95 % (143 paikkaa)  Toimintamalli yhteisöllisessä asumisessa ja senioriasumisessa on käytössä ja toimii	Palvelualuejohtaja Minna Mäkitalo-Rauma
<b>Toimipaikkaverkosto vastaamaan alueen väestön palvelutarvetta</b>			
Jalkautuvan kriisi – ja valmennustyön kehittäminen	Maria-Katariinan kriisijaksojen vähentäminen -20 %	Kriisijaksojen määrä (jalkautuva) verrattuna laitoksessa toteutettuun	Palvelualuejohtaja Sari Valkama
Etäpäivätoiminnan kehittäminen  Ympärivuorokautisen hoidon tilojen ja -paikkojen palveluprofilointi ja tehokas käyttö	Toiminta on käynnistynyt v. 2025, vakiintunut käytäntö ja toiminta kasvava 2025–2027  Vähennetään jaksohoitoa ja tehostetaan tilojen käyttöä ympärivuorokautisen hoidon lisäämiseksi	Etäpäivätoiminnan ryhmien määrä ja toteutuneet ryhmäkerrat  Ventus 3:n ympärivuorokautisen palveluasumisen hoitopäivät 5000–6000 hoitopäivää vuodessa	Palvelualuejohtaja Sari Valkama  Palvelualuejohtaja Sari Kallinen
<b>Ihminen digin keskiössä – digiohjelma sujuvoittaa palveluketjuja ja sisäistä toimintaamme</b>			
Keskeisistä asiakasprosessiseista julkaistaan kuvaus nettisivuille	Asiakkailla on tieto, miten asiakasprosessit toimivat	Valmistuneet prosessit	Palvelualuejohtajat
<b>Soten ja pelastuksen yhteistyön uudet muodot</b>			
lääkkäiden ja vammaisten kotien turvallisuuden edistäminen	Kotitapaturmien vähentäminen	Tarkista koti turvalliseksi-ohje on kattavasti käytössä toimialueella	Palvelualuejohtajat Minna Mäkitalo-Rauma ja Sari Valkama

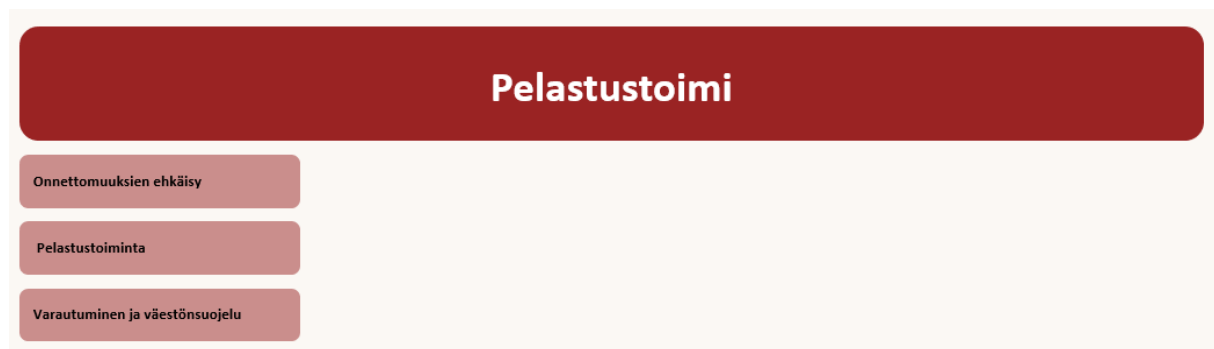
	Paloriskikohteiden vähentäminen		
<b>Edistämme ennaltaehkäiseviä ja turvallisuutta edistäviä toimia Keski-Pohjanmaan toimijoiden yhteistyönä</b>			
Ennalta ehkäisevän näkökulman mukaan toimiminen kaikissa hoito-, hoiva- ja ohjaustilanteissa	Hyvinvoinnin edistäminen – raskaamman palvelutarpeen vähentäminen	Rai-mittarin tuloksissa asiakkaan kuntoutumispotentiaalia on hyödynnetty	Palvelualuejohtajat
Kuntoutumissuunnitelmien tekeminen kotihoidossa	Kuntouttavan kotihoidon toimintamalli on kattavasti käytössä kaikissa tiimeissä	Toteutuneiden jaksojen määrä	Palvelualuejohtaja Minna Mäkitalo-Rauma
<b>Yta-yhteishankkeella (=pohjoinen yhteistyöalue) yhteistä kehittämistä</b>			
Sosiaalihuollon osaamiskeskustoiminnan uusi yta-pohjainen - toimintamalli käyttöön	Sosiaalipalvelujen kehittäminen	Ytan osaamiskeskuksen toiminta on alkanut v. 2025	Sosiaalijohtaja
Osallistutaan Ytan tilahallinnan vaihtoehtoiset toteuttamismallit-työryhmän työskentelyyn	Tilaratkaisujen tekeminen järkevästi ja kustannustehokkaasti	Tilahallinta on kehittynyt	Sosiaalijohtaja
<b>Kaksikielisten hv-alueiden ruotsinkielisiä sote-palveluita koskevan yhteistyösopimuksen toimet</b>			
Hyödynnetään ko. sopimusta palvelutarpeen kattamisessa ja tarjotaan omia palveluja muille	Ruotsinkielisten palvelujen turvaaminen	Tarpeen mukaan käytössä	Ostopalvelupäällikkö Vivan Nyman
<b>Monituottajamallin strategiset valinnat sisäisissä ja ulkoisissa palveluissa</b>			
Monituottajamallin strategia	Laadukkaat ja tehokkaat palvelut	Tasapainoinen palveluvaihtoehtojen käyttö	Palvelujohtajat ja sosiaalijohtajat
Vammaisten ja ikääntyneiden ostopalvelujen tehokas käyttö tarpeen mukaan			
<b>Henkilöstön riittävyys – henkilöstöohjelman toimenpiteet käytäntöön</b>			
Keskitetyn rekrytoinnin pilotointi	Henkilöstön saatavuus ja riittävä koulutustaso	Ulkopuolisten, lyhytaikaisten sijaisten käyttö vähenee ja vapauttaa aikaa henkilöstöjohtamiseen ja toimintayksikön kehittämiseen	Palvelualuejohtajat ja toimintayksiköiden esihenkilöt Resurssikeskus

**Taulukko 7: Toiminnalliset tavoitteet, Ikääntyneiden ja vammaisten palvelut**

### 3.4 Pelastustoimi

Keski-Pohjanmaan pelastuslaitos toimii 13 paloaseman, noin 60 virka- tai toimisuhteessa työskentelevän sekä 250 sivutoimisen henkilön voimin. Pelastustoimen toimialue muodostuu onnettomuuksien ehkäisyyn, pelastustoiminnan sekä varautumisen ja väestönsuojelun palveluista. Pelastuslaitoksella toimitaan prosessimaisen palvelutuotannon mukaisesti.

Keski-Pohjanmaan hyvinvointialueen pelastustoimen toimintaa ja tavoitteita ohjaava vuosien 2024–2025 palvelutasopäätös on keskeinen asiakirja ja lakisääteinen päätös, jossa määritellään pelastustoimen palveluiden ja tehtävien järjestäminen, kehittäminen ja ohjaaminen.



Kuva 13: Organisoituminen, Pelastustoimi

PELASTUSTOIMI (1000 €)	TAES 2025	TS 2026	TS 2027
TOIMINTATUOTOT	981 €	911 €	935 €
ULKOISET TUOTOT	264 €	266 €	257 €
Myyntituotot	31 €	32 €	33 €
Maksutuotot	43 €	44 €	44 €
Tuet ja avustukset	189 €	189 €	180 €
Muut toimintatuotot	0 €	0 €	0 €
SISÄISET TUOTOT	718 €	646 €	678 €
VALMISTUS OMAAN KÄYTTÖÖN			
TOIMINTAKULUT	-10 294 €	-9 024 €	-9 810 €
ULKOISET KULUT	-7 719 €	-6 706 €	-7 377 €
Henkilöstökulut	-5 792 €	-5 010 €	-5 511 €
Palvelujen ostot	-1 078 €	-948 €	-1 043 €
Aineet, tarvikkeet ja tavarat	-618 €	-544 €	-599 €
Avustukset	-36 €	-32 €	-35 €
Muut toimintakulut	-195 €	-172 €	-189 €
Sisäiset kulut	-2 575 €	-2 318 €	-2 434 €
TOIMINTAKATE	-9 313 €	-8 112 €	-8 875 €

Taulukko 8: Talousarvio ja -suunnitelma 2025–2027, Pelastustoimi

Pelastustoimen toiminnan keskeisiä teemoja vuonna 2025 ovat seuraavat:

A Henkilöstön osaaminen, toimintakyky, riittävyys ja hyvinvointi

B Resurssit mitoitetaan lakisääteisistä tehtävistä suoriutumiseen palvelutasopäätöksen mukaisesti

C Suorituskyvyn kehittäminen normaalioloissa, häiriötilanteissa sekä erityisesti poikkeusoloissa

Toimenpide	Tavoite	Mittari	Vastuutaho
<b>Uudet tavat tuottaa palvelut ja saavuttaa väestö</b>			
Kodin paloturvallisuuden itsearvioinnin digitalisointi	Otetaan käyttöön vuoden 2025 aikana	Itsearviointia aiheutuvien kustannusten vähentäminen	Onnettomuuksien ehkäisy
<b>Toimipaikkaverkosto vastaamaan alueen väestön palvelutarvetta</b>			
Toimintavalmiuden suunnitelman laatiminen	Palvelutarpeen arviointi ohjeen vaatimusten mukaisesti	Toimintavalmiuden suunnitteluohjeen arviointiperusteiden mukaisesti	Pelastustoiminta
<b>Ihminen digin keskiössä – digiohjelma sujuvoittaa palveluketjuja ja sisäistä toimintaamme</b>			
Secapp - hälytys- ja viestijärjestelmän käyttöönotto	Resurssien oikea kohdentaminen ja varmentaminen hälyttämisessä	Tehtäväkustannusten vähentäminen ja toimintavalmiusaikojen parantaminen	Pelastustoiminta
<b>Soten ja pelastuksen yhteistyön uudet muodot</b>			
Yhteiset toimitilaratkaisut	Yhteisiä toimitiloja ensihoidon kanssa	Vähennetään pelastustoimen vuokrakustannuksia	Pelastusjohtaja ja tekninen johtaja
<b>Edistämme ennaltaehkäiseviä ja turvallisuutta edistäviä toimia Keski-Pohjanmaan toimijoiden yhteistyönä</b>			
Alueturvan toiminnan kehittäminen	Alueturvan kehittämisen ja sen tiivistetyn sihteeristön hyödyntäminen koko hyvinvointialueella yhteisen varautumisen ja tilannetietoisuuden kehittämiseksi	Tapaamisten osallistumis-% mukana olevista organisaatioista	Varautuminen ja väestönsuojelu
<b>Henkilöstön riittävyys – henkilöstöohjelman toimenpiteet käytäntöön</b>			





## Keski-Pohjanmaan hyvinvointialue

Henkilöstön riittävyys	Mitoitetaan henkilöstömäärä vastaamaan lakisääteisiä tehtäviä ja henkilöstöohjelman tavoitteita	Lakisääteisistä tehtävistä selviytyminen ja työhyvinvointi	Pelastusjohtaja
<b>Varautumisen ja riskienhallinnan kehittämistoimet ja suorituskyvyn määrittely</b>			
Sisäinen riskienhallinta avainhenkilöiden osalta	Varmistetaan kriittisiin tehtäviin varahenkilöt	Henkilöt on nimetty ja perehdytetty	Pelastusjohtaja
<b>Viestintä- ja markkinointiohjelma vie eteenpäin näkyvyyttämme</b>			
Pelastuslaitoksen internet-sivujen kehittäminen	Pelastuslaitos kehittää www-sivujen sisältöä ja parantaa tietojen saatavuutta	Asiakaspalaute	Pelastusjohtaja
<b>Vastuullisuusohjelma näkyy valinnoissamme</b>			
Päästöjen vähentäminen	Pienajoneuvoja korvataan osittain päästöttömillä autoilla	CO2-päästöjen väheneminen	Pelastusjohtaja

**Taulukko 9: Toiminnalliset tavoitteet, Pelastustoimi**

### 3.5 Konsernipalvelut

Konsernipalvelut tuottavat sosiaali- ja terveystyöpalvelujen sekä pelastustoimen tarvitsemat tukipalvelut sekä avustavat hyvinvointialueen johtamiseen liittyvissä asioissa. Organisaatiomuutoksessa toimialueen rakennetta virtaviivaistettiin poistamalla palvelualueet. Konsernipalvelut koostuvat yhdeksästä toimintayksiköstä, jota raportoivat toimialuejohtajalle. Kukin toimintayksikkö on organisoitu sille tarkoituksenmukaisella tavalla jakaantuen tiimeihin. Toimintayksiköiden esihenkilöt muodostavat yhdessä toimialuejohtajan ja henkilöstön edustajan kanssa konsernipalveluiden johtoryhmän.

Toimialueella työskentelee 655 henkilöä (tilanne 11/2024), joista 134 henkilöä määräaikaissa tehtävissä. Valtaosa määräaikaista henkilöistä työskentelee Resurssikeskuksessa sijaishenkilöstönä ja hanketyössä valtionavustusten ja hankerahoitusten turvin.

## Konsernipalvelut

Hankinta- ja logistiikkapalvelut

Henkilöstöpalvelut ja rekrytointi

Resurssikeskus

Ruokapalvelut

Sihteeri-, tekstinkäsittely- ja  
käännöspalvelut

Talous- ja tietojohdaminen

Tiedonhallinta ja hallintopalvelut

Tietohallinto

Tilat ja tekniset palvelut

Kuva 14: Organisoituminen, Konsernipalvelut

KONSERNIPALVELUT (1000 €)	TAES 2025	TS 2026	TS 2027
TOIMINTATUOTOT	78 762 €	71 363 €	74 665 €
ULKOISET TUOTOT	4 278 €	4 326 €	4 277 €
Myyntituotot	1 607 €	1 647 €	1 680 €
Maksutuotot		0 €	0 €
Tuet ja avustukset	1 812 €	1 812 €	1 721 €
Muut toimintatuotot	859 €	867 €	876 €
SISÄISET TUOTOT	74 485 €	67 036 €	70 388 €
VALMISTUS OMAAN KÄYTTÖÖN			
TOIMINTAKULUT	-71 264 €	-62 335 €	-68 337 €
ULKOISET KULUT	-66 126 €	-57 711 €	-63 482 €
Henkilöstökulut	-32 024 €	-27 701 €	-30 471 €
Palvelujen ostot	-12 307 €	-10 830 €	-11 913 €
Aineet, tarvikkeet ja tavarat	-6 845 €	-6 024 €	-6 626 €
Avustukset	0 €	0 €	0 €
Muut toimintakulut	-14 951 €	-13 156 €	-14 472 €
Osuus osakkuusyhteisöjen voitosta (tappiosta)			
Sisäiset kulut	-5 138 €	-4 625 €	-4 856 €
TOIMINTAKATE	7 498 €	9 027 €	6 328 €

Taulukko 10: Talousarvio ja -suunnitelma 2025–2027, Konsernipalvelut



Keski-Pohjanmaan  
hyvinvointialue

Konsernipalveluiden toiminnan keskeisiä teemoja vuonna 2025 ovat seuraavat:

A Konsernipalveluiden uudistuvan organisoitumisen toiminnallisten ja taloudellisten hyötyjen ulosmittaaminen

B Tuki muiden toimialueiden uudelle organisoitumiselle: prosessien, seurannan (talous + toiminta) ja muiden tukipalvelujen tuottamisen sujuvuus

C Henkilöstöohjelma laajasti toimeen

Toimenpide	Tavoite	Mittari	Vastuutaho
<b>Uudet tavat tuottaa palvelut ja saavuttaa väestö</b>			
Tuki muutosten suunnitteluun: toimipaikkaverkoston muutokset, liikkuvien palveluiden vaatimat investoinnit	Kustannustehokkuuden kasvu	Ulkoisten kulujen kehitys	Talousjohtajan koordinoimana
<b>Toimipaikkaverkosto vastaamaan alueen väestön palvelutarvetta</b>			
Tuki toimipaikkaverkoston muutosten suunnitteluun: kustannuslaskenta, arkistot (fyysinen ja sähköinen), vuokrasopimukset, tilasuunnittelu	Palveluverkoston kustannustehokkuuden kasvu	Soiten ulkoisten kulujen kehitys	Talustiimi Tilat ja tekniset palvelut Talousjohtaja
<b>Ihminen digin keskiössä – digiohjelma sujuvoittaa palveluketjuja ja sisäistä toimintaamme</b>			
Ostolaskujen sähköistämisen asteen merkittävä kasvu  Hankintasopimukset sähköisessä muodossa: uudet sopimukset ja sopimusarkisto  Asiakas- ja potilasasiakirjojen sähköisen arkistoinnin	Ostolaskujen sähköistäminen ottaa ison harppauksen  Cloudia – sopimushallintajärjestelmä käytössä sekä arkistoinnissa että uusien sopimusten tekemisessä  Yhä useampi asiakas- ja potilasasiakirja on arkistoitu Kanta-arkistoon tai Soiten omaan	Ostolaskuista 98 % / vastaanotetaan sähköisinä (nykytilanne 84 %).  Sopimuksista 100 % sähköisessä muodossa (nykytilanne lähes 100 %)  Kanta-arkistoon vietyjen vanhojen tietojen määrä,	Taluspäällikkö  Hankintajohtaja  Asiakirjahallintopäällikkö, lomakkeiden osalta

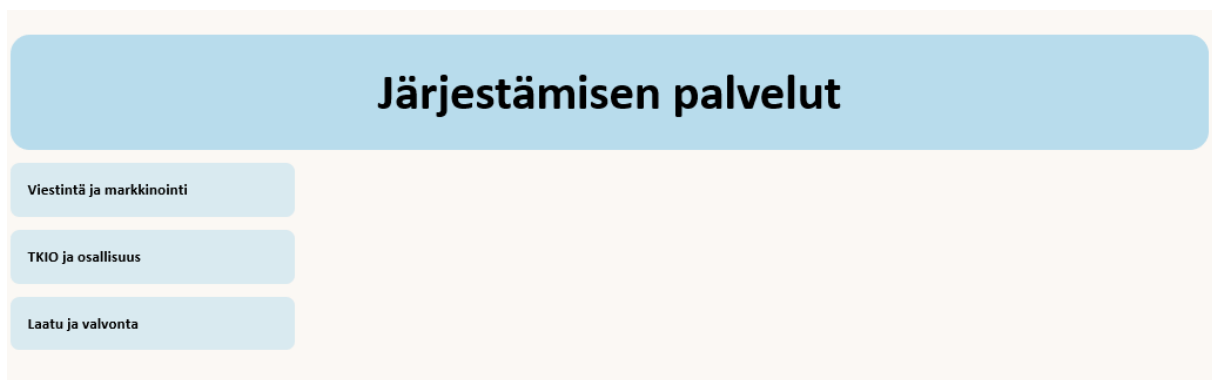
kehittäminen	sähköiseen asiakirjajärjestelmään  Sähköisen allekirjoituksen käytön kehittäminen ja sen myötä lomakkeiden sähköinen arkistointi.	sähköistetyt asiakirjaprosessit	yhteistyössä Digipalveluiden kanssa
Puheentunnistuksen käytön lisääminen	Puheentunnistuksen nousujohteinen kehitys	Nykytilanne 30 %  Tavoitetaso 50 %	Moniammatillisesti yhteistyössä Palvelupäälliköt, sihteeripalvelut, IT ja tietohallintolääkäri
<b>Yta-yhteishankkeella (=pohjoinen yhteistyöalue) yhteistä kehittämistä</b>			
YTA-yhteistyön lisätoimet	YTA-yhteistyöhanke tuo käyttööme entistä kustannustehokkaampia toimintamalleja, edistää henkilöstön saatavuutta ja osaamisen jakamista	YTA-yhteishankkeen (1,5 M€) tulokset	Toimialuejohtajat, hyvinvointialuejohtaja, muut yhteistyöhön liittyvät viranhaltijat
<b>Monituottajamallin strategiset valinnat sisäisissä ja ulkoisissa palveluissa</b>			
Tukitoimintojen toteutustavan tarkastelu ja mahdolliset toimenpiteet	Kustannustehokkuus  Prosessien sujuvuus	Ulkoisten kulujen kehitys  Tehdyt tarkastelut kpl	Talusojohtaja koordinoi ja osallistaa
<b>Henkilöstön riittävyys – henkilöstöohjelman toimenpiteet käytäntöön</b>			
Rekrytoinnin kehittäminen	Prosessin sujuvoittaminen. Positiivinen ja houkutteleva näkyvyys	Hakemusten määrä/haku.  Onnistuneet rekrytoinnit.  Rekrytointiprosessin läpimenoaika.	Rekrytointivastaava  Resurssipäällikkö ja HR-johtaja
Henkilöstöohjelman entistäkin systemaattisempi täytäntöönpano: 1) Henkilöstön riittävyys, 2) Lähijohtaminen, 3) Palkitsemismalli, 4) Työhyvinvointia tukevat käytännöt, 5) Yhdenvertaisuutta ja oikeudenmukaisuutta	Uuden Soitetasoisen perehdytysohjelman rakentaminen sekä esihenkilöperehdytys-ohjelma  Esihenkilöiden roolin selkeyttäminen: vastuu toiminnasta ja taloudesta	Perehdytysohjelmat valmiina 12/2025 mennessä  Vuosittaiset kehityskeskustelut käytynä 80 % henkilöstöstä 12/2025  Muut mittarit: otetaan henkilöstöohjelmasta	HR-johtajan johdolla, hanketyöntekijä + muu HR-tiimi  HR-johtaja + tiimi + esihenkilöt  Rekrytointivastaava

tukevat periaatteet ja käytännöt	Rekrytoinnin tuloksellisuuden kehittäminen		
Henkilöstöressurssien käytön tehostaminen	Sijaisrekrytoinnin entistä laajempi keskittäminen	Henkilöstökulujen kehitys	Resurssipäällikkö, toimialuejohtajat
<b>Vastuullisuusohjelma näkyy valinnoissamme</b>			
Vastuullisuusohjelma näkyy toiminnassamme	Vastuullisuusohjelmaa toteutetaan systemaattisesti	Vastuullisuusohjelman mittareiden mukaisesti	Logistiikkapäällikkö + vastuullisuusohjelman ohjausryhmä + hanketyöntekijä

**Taulukko 11: Toiminnalliset tavoitteet, Konsernipalvelut**

### 3.6 Järjestämisen palvelut

Järjestämisen palvelut – toimialueeseen kuuluva Laatu ja valvonta - vastuualue seuraa ja edistää edellä kuvattujen lakisääteisten vaateiden toteutumista Keski-Pohjanmaan hyvinvointialueella. Vastuualueella suoritetaan hyvinvointialueen omavalvontaa sekä kehitetään toiminnan laatua, turvallisuutta ja varautumista. Toiminnan laatua on myös henkilöstön osaamisen varmistaminen, jonka takia koulutuspalvelut on organisoitu Järjestämisen palvelujen toimialueelle. TKIO ja osallisuus – vastuualueella työskennellään Soiten kehittämiseksi tutkimuksen ja kehittämisen keinoin. Tutkimuksessa tehdään myös YTA-alueitasoista yhteistyötä. Kehittämistyötä tehdään yhdessä Soiten sote- ja pelastustoimen henkilöstön kanssa integroiden uusia digitaalisia palveluita ja toimintatapoja osaksi yksiköiden toimintaa. Vastuualueelle kuuluu myös alueen asukkaiden sekä kunta- ja järjestötoimijoiden kuuleminen ja osallistaminen toiminnan kehittämiseen.



**Kuva 14: Organisoituminen, Järjestämisen palvelut**

JÄRJESTÄMISEN PALVELUT (tuhat€)	TAES 2025	TS 2026	TS 2027
TOIMINTATUOTOT	8 663 €	8 113 €	8 220 €
ULKOISET TUOTOT	3 116 €	3 121 €	2 978 €
Myyntituotot	183 €	187 €	191 €
Maksutuotot		0 €	0 €
Tuet ja avustukset	2 925 €	2 925 €	2 779 €
Muut toimintatuotot	8 €	8 €	8 €
SISÄISET TUOTOT	5 547 €	4 992 €	5 242 €
VALMISTUS OMAAN KÄYTTÖÖN			
TOIMINTAKULUT	-9 293 €	-8 123 €	-8 914 €
ULKOISET KULUT	-8 810 €	-7 689 €	-8 458 €
Henkilöstökulut	-4 253 €	-3 679 €	-4 047 €
Palvelujen ostot	-4 132 €	-3 636 €	-4 000 €
Aineet, tarvikkeet ja tavarat	-181 €	-159 €	-175 €
Avustukset	-100 €	-88 €	-97 €
Muut toimintakulut	-145 €	-127 €	-140 €
Sisäiset kulut	-483 €	-434 €	-456 €
TOIMINTAKATE	-630 €	-11 €	-694 €

### Taulukko 12: Talousarvio ja -suunnitelma 2025–2027, Järjestämisen palvelut

Järjestämisen palveluiden toiminnan keskeisiä teemoja vuonna 2025 ovat seuraavat:

- A. Tuottaa tutkimustietoa ja kehittää alueen palveluja asiakaslähtöisesti valtakunnallisia tavoitteita mukailleen.
- B. Osallistaa alueen väestöä ja tuoda asukkaiden näkökulma mukaan päätöksentekoon.
- C. Toteuttaa omavalvontaa ja kehittää toiminnan laatua ja turvallisuutta.

Toimenpide	Tavoite	Mittari	Vastuutaho
<b>Uudet tavat tuottaa palvelut ja saavuttaa väestö</b>			
Liikkuvien palveluiden toimintamallin kehittäminen hanketyötä hyödyntäen	Alueella on käytössä kattava liikkuvien palvelujen verkosto	Toimintamalli kuvattu ja käyttöön otettu	Sote-keskuksen toimialue ja hanketyö
<b>Ihminen digin keskiössä – digiohjelma sujuvoittaa palveluketjuja ja sisäistä toimintaamme</b>			
Soiten digiohjelman päivittäminen	Digiohjelma on päivitetty ja hyväksytty	Digiohjelma on hyväksytty aluehallituksessa	Yhteistyöjohtaja Digitiimi
Digitaalisen alustan käyttöönotto potilas-	Kirjaaminen ja tilastointi toteutetaan	Tilastomerkinnot	Potilas- ja sosiaaliasiavastaava



Keski-Pohjanmaan  
hyvinvointialue

ja sosiaaliasiavastaavan kirjaamiseen ja tilastointiin	digitaalisen alustan kautta		
Hyvinvoinnin ja terveyden edistämisen digitaalisen palvelutarjottimen käyttöönotto	Digitaalinen palvelutarjotin on käytössä Soiten alueella	Digitaalinen palvelutarjotin käytössä	Hyvinvointikoordinaattorit
<b>Edistämme ennaltaehkäiseviä ja turvallisuutta edistäviä toimia Keski-Pohjanmaan toimijoiden yhteistyönä</b>			
Laittekoordinaattoritoiminnan kehittäminen pysyväksi toiminnaksi	Laittekoordinaattorin vakituinen asiantuntijatehtävä käytössä	Laittekoordinaattorin tehtäväkuva määritelty ja otettu osaksi jatkuvaa toimintaa	Laatu- ja valvontajohtaja
<b>Yta-yhteishankkeella (=pohjoinen yhteistyöalue) yhteistä kehittämistä</b>			
Jatketaan yhteistä kehittämistyötä YTA-hankerahoituksen mukaisesti	Yhteistyö vahvistuu ja konkretisoituu valituissa kehittämiskohteissa (sopimukset, tilaratkaisut, kv-rekrytointi)	Yhteistyön tavoitteet ja toiminnot kuvattu sekä viety käytäntöön.	Yhteistyöjohtaja Toimialuejohtajat
<b>Kaksikielisten hv-alueiden ruotsinkielisiä sote-palveluita koskevan yhteistyösopimuksen toimet</b>			
Kaksikielisyysohjelman toteutuminen alueella	Kaksikielisyysohjelma ohjaa toimintaa varmistaen ruotsinkielisen väestön oikeuksien toteutumisen	Kaksikielisyysohjelman mukainen toiminta, raportit ja tilastot	Yhteistyöjohtaja
<b>Viestintä- ja markkinointiohjelma vie eteenpäin näkyvyyttämme</b>			
Kehitetään viestinnän toimintaa viestintä- ja markkinointiohjelman mukaisesti.	Viestintä- ja markkinointiohjelman jalkauttaminen	Ohjelman toteutuminen	Viestintä

**Taulukko 13: Toiminnalliset tavoitteet, Järjestämisen palvelut**

### 3.7 Hallinto ja muu toiminta

Hallinto - toimialueen kuluihin sisältyvät hyvinvointialueen luottamushenkilöhallinnon kokouspalkkiot, ansiomenetyskorvaukset ja kulukorvaukset yhteensä 424 497 euroa sivukuluineen sekä järjestöille myönnettävät avustukset 200 500 euroa. Lisäksi talousarviossa on varauduttu kevään 2025 aluevaalien kustannuksiin.

Hallinnon talousarvioon on alla sisällytetty myös rahoituksen erät, joita ovat lainojen hoitoon varatut lainanhoitokulut sekä valtion yleiskatteinen rahoitus.

Aluevaltuusto päätti 16.12.2024 kokouksessaan, että valtuustoryhmille (=järjestöille myönnettävät avustukset 200 500 €) maksettavat avustukset määräytyvät seuraavasti: Toimintatuki on 1.1.2025 alkaen 5 000 euroa/valtuustoryhmä, jonka lisäksi maksetaan 2 000 euroa/valtuutettu/vuosi. Haettavan toimintatuen maksutukset tehdään siten, että 1. erä määräytyy aluevaltuuston nykyisen paikkajaon mukaan tammi-toukokuulta, ja 2. erä keväällä 2025 järjestettävien aluevaalien paikkajaon mukaan kesä-joulukuulta.” Päätös tarkoittaa, että avustus on talousarvioon varattua määrärahaa (200 500 €) pienempi.

HALLINTO ja RAHOITUS (1000 €)	TAES 2025	TS 2026	TS 2027
TOIMINTATUOTOT	3 414 €	3 073 €	3 227 €
ULKOISET TUOTOT	0 €	0 €	0 €
Myyntituotot			
Maksutuotot			
Tuet ja avustukset			
Muut toimintatuotot			
Valmisteverastojen muutos			
SISÄISET TUOTOT	3 414 €	3 073 €	3 227 €
VALMISTUS OMAAN KÄYTTÖÖN			
TOIMINTAKULUT	-794 €	-693 €	-761 €
ULKOISET KULUT	-768 €	-670 €	-737 €
Henkilöstökulut	-424 €	-367 €	-404 €
Palvelujen ostot	-107 €	-94 €	-103 €
Aineet, tarvikkeet ja tavarat	-1 €	-1 €	-1 €
Avustukset	-201 €	-176 €	-194 €
Muut toimintakulut	-36 €	-32 €	-35 €
Osuus osakkuusyhteisöjen voitosta (tappiosta)			
Sisäiset kulut	-26 €	-23 €	-25 €
TOIMINTAKATE	2 620 €	2 380 €	2 465 €
Valtion rahoitus	333 089 €	347 000 €	350 000 €
Rahoitustuotot ja -kulut	-2 620 €	-2 766 €	-2 554 €
VUOSIKATE	333 089 €	346 614 €	349 911 €
Poistot ja arvonalentumiset			
Satunnaiset tuotot ja kulut/Satunnaiset erät			
Tilinpäätössiirrot			
Tilikauden ylijäämä (alijäämä)	333 089 €	346 614 €	349 911 €

Taulukko 13: Talousarvio ja -suunnitelma 2025–2027, Hallinto ja Rahoitus





Keski-Pohjanmaan  
hyvinvointialue

## 4. Tuloslaskelmaosa

### 4.1 Talousarvio 2025 ja taloussuunnitelma 2026–2027

<b>Tuloslaskelmaosan sitova tavoite aluevaltuustoon nähden: Soite yhteensä</b>	<b>Vuoden 2025 tulos: -13 425 000 euroa</b>
<b>Tuloslaskelmaosan sitova tavoite aluevaltuustoon nähden: toimialueiden toimintakatteet</b>	<b>Toimialueiden toimintakatteet: Sote-keskus: -84 144 561 euroa Sairaala- ja akuuttipalvelut: -135 345 574 euroa Ikääntyneiden ja vammaisten palvelut: -113 880 585 euroa Pelastustoimi: -9 312 248 euroa Konsernipalvelut: +7 497 876 euroa Järjestämisen palvelut: -630 159 euroa</b>

Hyvinvointialuelain 115 §:n mukaisesti aluevaltuuston on kunkin vuoden loppuun mennessä hyväksyttävä seuraavan vuoden talousarvio. Samassa yhteydessä aluevaltuuston on hyväksyttävä taloussuunnitelma vähintään kolmeksi vuodeksi. Talousarviovuosi on taloussuunnitelman ensimmäinen vuosi. Taloussuunnitelma on laadittava siten, että se on tasapainossa tai ylijäämäinen viimeistään toisen talousarviovuotta seuraavan vuoden päättyessä. Hyvinvointialueen taseeseen kertynyt alijäämä tulee kattaa enintään kahden vuoden kuluessa tilinpäätöksen vahvistamista seuraavan vuoden alusta lukien. Tässä määräajassa tulee kattaa myös talousarvion laadintavuonna tai sen jälkeen kertynyt alijäämä.

Keski-Pohjanmaan hyvinvointialueen talousarvio vuodelle 2025 mukaan lukien taloussuunnitelma 2026–2027 on esitetty taulukossa 15. Hyvinvointialuelain 115 § mukaisesti suunnitelmassa on huomioitu velvoite kumulatiivisen alijäämän kattamisesta. Alijäämä vuodesta 2023 lukien tulee olla kumulatiivisesti katettuna vuoden 2026 loppuun mennessä. Ensimmäisenä tarkasteluvuonna 2023 tuloksen alijäämä oli -20,5 miljoonaa euroa. Vuoden 2024 alijäämäennusteena on käytetty tilinpäätösennustetta -22 miljoonaa euroa.

KESKI-POHJANMAAN HYVINVOINTIALUE (1000 €)	Muutostalous- arvio 2024	TAES 2025	TS 2026	TS 2027	Muutos-% taes25/ta24
TOIMINTATUOTOT	165 801 €	185 411 €	176 629 €	181 852 €	11,8 %
ULKOISET TUOTOT	76 766 €	81 468 €	83 081 €	83 626 €	6,1 %
Myyntituotot	40 546 €	41 326 €	42 359 €	43 206 €	1,9 %
Maksutuotot	22 310 €	25 292 €	25 798 €	25 798 €	13,4 %
Tuet ja avustukset	7 535 €	7 522 €	7 522 €	7 146 €	-0,2 %
Muut toimintatuotot	6 376 €	7 328 €	7 402 €	7 476 €	14,9 %
SISÄISET TUOTOT	89 035 €	103 943 €	93 548 €	98 226 €	16,7 %
TOIMINTAKULUT	-484 140 €	-518 606 €	-454 955 €	-495 773 €	7,1 %
ULKOISET KULUT	-395 105 €	-414 664 €	-361 407 €	-397 547 €	5,0 %
Henkilöstökulut	-215 097 €	-233 147 €	-201 672 €	-221 839 €	8,4 %
Palvelujen ostot	-120 084 €	-123 737 €	-108 889 €	-119 778 €	3,0 %
Aineet, tarvikkeet ja tavarat	-33 564 €	-32 024 €	-28 181 €	-30 999 €	-4,6 %
Avustukset	-8 221 €	-7 295 €	-6 420 €	-7 062 €	-11,3 %
Muut toimintakulut	-18 140 €	-18 460 €	-16 245 €	-17 870 €	1,8 %
Sisäiset kulut	-89 035 €	-103 943 €	-93 548 €	-98 226 €	16,7 %
TOIMINTAKATE	-318 339 €	-333 195 €	-278 326 €	-313 922 €	4,7 %
Valtion rahoitus	312 021 €	333 089 €	347 000 €	350 000 €	6,8 %
Rahoitustuotot ja -kulut	-1 700 €	-2 619 €	-2 766 €	-2 554 €	54,0 %
VUOSIKATE	-8 018 €	-2 725 €	65 908 €	33 524 €	-66,0 %
Poistot ja arvonalentumiset	-10 000 €	-10 700 €	-10 000 €	-11 900 €	7,0 %
Satunnaiset tuotot ja kulut/Satunnaiset erät					
Tilinpäätössiirrot					
<b>Tilikauden ylijäämä (alijäämä)</b>	<b>-18 018 €</b>	<b>-13 425 €</b>	<b>55 908 €</b>	<b>21 624 €</b>	
<b>Taloussuunnitelman KUMULATIIVINEN TULOS</b>		<b>-13 425 €</b>	<b>42 483 €</b>	<b>64 107 €</b>	
Alijääennuste v. 2024	-22 000 €				
Kumul. tulos huomioiden v. 2023–2027	-42 483 €	-55 908 €	0 €	21 624 €	

**Taulukko 15: Keski-Pohjanmaan hyvinvointialue Soiten talousarvio ja -suunnitelma 2025–2027**

Vuoden 2025 talousarvio rakentamista on viitoittanut aluehallituksen antama talouden suunnittelun raami (KPAH 10.6.2024 § 166), jonka mukaisesti osa vuosien 2023–2024 kumulatiivisesta alijäämästä tulee kattaa ylijäämäisellä vuoden 2025 tuloksella. Toimialueilla tehdyn taloussuunnittelun edetessä syksyn aikana kävi ilmeiseksi, että tuloksen kääntäminen raamin mukaisesti ylijäämäiseksi vuonna 2025 ei ole mahdollista nykyisellä kustannusrakenteella. Aluehallitus täsmensi suunnitteluraamia marraskuussa (KPAH 11.11.2024 §277) ja uudemman kerran joulukuussa (KPAH 3.12.2024 § 312). Näin päädyttiin alijäämäiseen talousarvioon vuodelle 2025 tiedostaen, että toiminnan ja talouden yhteensovittamisissa tulee edetä merkittävin harppauksin. Soite 2030 – muutosohjelmaan sisältyvien jo toteutettujen tai käynnissä olevien toiminnallisten muutosten kustannussäästöjen tulee alkaa realisoitua. Samoin tullaan tarvitsemaan lisää toimia, joilla talouden suunta kääntyy. Talousarviota ja -suunnitelmaa varaudutaan päivittämään alkuvuonna 2025, mikäli aluehallitukselle ja -valtuustolle

esitettävät toiminnalliset muutokset ja muut säästötoimet hyväksytään. Näin mahdollistettaisiin vuoden 2025 talousarvion saaminen tasapainoon, jolloin kumulatiivista alijäämää ei kertyisi lisää.

## 4.2 Talousarvion perustelut

### 4.2.1 Kulut

Talousarvion 2025 ulkoiset kulut ovat 414,6 miljoonaa euroa (TA2024 395,1 M€), jossa on kasvua +4,95 % vuoden 2024 talousarvion verrattuna. Talousarvion ulkoihin kuluihin sisältyy 100 000 euron määräraha ns. osallistavasta budjetoinnista. Alueen asukkaat saivat ehdottaa määrärahalle käyttökohteita ja äänestää jatkoon valittavista ehdotuksista. Aluehallitus valitsee 9.12.24 kokouksessaan äänestyksessä eniten saaneiden ehdotusten joukosta 3–5 käyttökohdetta.

Talousarvioon sisältyvien henkilöstökulujen ml. sivukulut yhteismäärä on 233,1 miljoonaa euroa (TA2024 214,2 M€). Se vastaa 56 % ulkoisten kulujen summasta. Henkilöstökulut on suunniteltu kunkin yksikön arvioitu henkilöstötarve ja Soite 2030 – muutosohjelmaan sisältyvät toiminnalliset muutokset huomioiden. Tällaisia muutoksia ovat mm. osastopaikkojen vähentäminen, Resurssikeskuksen hyödyntäminen entistä laajemmin sijaisia rekrytoitaessa sekä uuden organisoitumisen tuomat henkilöstökulusäästöt. Myös valtion rahoitukseen määrään vaikuttavat muutokset mm. hoitajamitoituksessa ja järjestämisvastuuseen liittyvissä tehtävissä on huomioitu arvioitaessa henkilöstötarvetta. Sote – toimialan TES – sopimukset päättyvät keväällä 2025, joten palkkasumman laskentaan sisältyvät TES-korotukset noin 3–4 % ovat arvio tulevista palkankorotuksista. Henkilösivukuluihin vuoden vaihteessa tulevat korotukset on huomioitu. Samoin on huomioitu erilliskorvausten ja lomarahojen vaikutus palkkasummaan.

Henkilöstökulujen jälkeen toiseksi suurimman kuluerän muodostavat ostopalvelut, joiden yhteismäärä talousarviossa on 123,7 miljoonaa euroa (TA2024 121 M€). Ostopalvelut jaotellaan asiakaspalvelujen ostoihin ja muiden palvelujen ostoihin. Asiakaspalvelujen ostojen osuus on 69,9 miljoonaa euroa (TA2024 66,1 M€ M€). Suurimpia eriä ovat sosiaalipalvelujen (28,3 M€), erikoissairaanhoidon (21,2 M€) ja vammaispalvelujen (9,3 M€) ostot sekä palvelusetelit (8,6 M€). Muiden palvelujen ostojen yhteissumma on 53,8 miljoonaa euroa (TA2024 54,9 M€). Suurimpia eriä ovat laboratorion palvelut (8,7 M€), ICT-palvelut (8,1 M€), lääkäripalvelut (6,2 M€), puhtaanapito- ja pesulapalvelut (7,9 M€), matkustus- ja kuljetuspalvelut (4,9 M€) sekä työterveyspalvelut (2,9 M€). Toimialueiden toiminnalliset tavoitteet sisältävät ostopalvelustrategioiden rakentamisen. Se tarkoittaa oman henkilöstön ja ostopalvelujen käytön suhteen tarkastelua sekä linjauksia ja laskentaa siitä, mitä on tarkoituksenmukaisinta tehdä omana työnä ja mitä ostopalveluna. Rekrytoinnin onnistumiseen panostetaan, jotta eri alojen ammattilaisten saatavuus voidaan turvata.

Avustuksiin kohdennettu talousarviosumma on 7,3 miljoonaa euroa (TA2024 8,2 M€). Tästä valtaosa kohdistuu omaishoidon tukeen ja henkilökohtaisten avustajien palkkioihin. Aineisiin, tarvikkeisiin ja tavaroihin varataan 32 M€ (TA2024 33,6 M€). Muut toimintakulut ovat yhteensä 18,5 miljoonaa euroa (TA2024 18,1 M€). Tästä määrästä valtaosan muodostavat vuokratustannukset 15,6 M€, joka sisältävät toimitilavuokrat sekä koneiden ja laitteiden leasingvuokrat. Toimitilojen vuokratustannukset ovat yksi Soite 2030 – ohjelman mukaisista kulusäästöjä tuovista toimista. Vuoden 2024 aikana toteutetut toimitilajärjestelyt realisoivat noin 800 000 euron säästöt vuoden 2025 vuokratuluihin. Toisaalta kolme uutta palveluasumisen kohdetta tuovat uusia vuokratuloja. Muutoksena aiempaan



## Keski-Pohjanmaan hyvinvointialue

käytäntöön toimitilojen vuokratustannusten kohdistamisessa siirrytään talousarviovuonna ns. sisäänvuokrausmalliin. Se tarkoittaa, että vuokratustannukset on kohdennettu Konsernipalveluiden Tilat ja tekniset palvelut – toimintayksikköön. Sieltä ne jaetaan sisäisinä kustannuksina aiheuttamisperusteen mukaisesti toimialueille ja yksiköille. Muutos mahdollistaa vuokratustannusten ja -prosessien hallinnan (laskujen käsittely, budjetointi yhtenä kokonaisuutena) virtaviivaistamisen.

### 4.2.2 Tuotot

Valtaosa hyvinvointialueen toiminnasta rahoitetaan valtion yleiskatteisella rahoituksella. Rahoituksen määrään vaikuttavat rahoituslaissa kuvatut määräytymistekijät, mm. palvelutarpeen muutokset, kustannustason nousun huomioiva hyvinvointialueindeksi (3 %) sekä rahoitusta vähentävät ja lisäävät tehtävämuutokset. Asiaksmaksuasetuksella ohjattavat asiakas- ja potilasmaksujen korotukset ovat vähennyseränä hyvinvointialueiden rahoituksessa. Yleiskatteisen rahoituksen määrään vaikuttaa myös jälkikäteistarkastus, jolla katetaan hyvinvointialueiden yhteenlaskettu vuoden 2023 alijäämä.

Edellä kuvatulla tavalla muodostuva vuoden 2025 laskennallinen rahoitus Keski-Pohjanmaan hyvinvointialueelle on 350,6 miljoonaa euroa (v. 2024 330,8 M€). Hyvinvointialueiden rahoituslain mukaisesti laskennallista rahoitusta vähentää ns. siirtymätasaus 17,5 miljoonaa euroa (v. 2024 18,9 M€). Vuoden 2025 rahoitukseksi muodostuu täten 333,1 miljoonaa euroa (v. 2024 312 M€). Taloussuunnitelmavuosien 2026–2027 rahoituksen määränä (taulukko 15) on käytetty valtiovarainministeriön 9/2024 julkaisemaa painelaskelmaa.

Valtion yleiskatteisen rahoituksen lisäksi hyvinvointialue rahoittaa toimintaansa ulkoisilla tuotoilla. Talousarvio sisältää 81,5 miljoonaa euroa (TA2024 76,8 M€) ulkoisia tuottoja. Niistä myyntituottoja on 41,3 miljoonaa euroa (TA2024 40,5 M€). Valtaosa myyntituotoista syntyy muiden hyvinvointialueiden asukkaista hoitamiseen perustuvasta toisten hyvinvointialueiden laskutuksesta. Myyntilaskutus perustuu suoriteperusteiseen hinnastoon, jota korotetaan 1.1.2025 lukien toiminnan todellisten kustannusten nousuun perustuen. Hinnastokorotukset vaihtelevat hinnastokohdittain ollen pääsääntöisesti +5 %. Lisäksi korotuksia on tehty kohdennetusti yksittäisiin tuotteisiin.

Ulkoisten tuottojen toiseksi suurin erä ovat asiakas- ja potilasmaksutuotot, joita talousarvio sisältää 25,3 miljoonalla eurolla (TA2024 22,3 M€). Julkisen talouden sopeuttamistoimena sosiaali- ja terveydenhuollon asiakasmaksuasetusta muutetaan vuoden 2025 alusta lukien. Muutoksella korotetaan erikoissairaanhoidon ja perusterveydenhuollon ml. suun terveydenhuollon asiakasmaksujen enimmäismääriä. Hyvinvointialueet ovat pakotettuja nostamaan asiakasmaksuja asetuksen mukaisille korotetuille tasoille, koska vastaava summa on vähennetty alueiden vuoden 2025 rahoituksesta. Soiten asiakas- ja potilasmaksuhinnasto vuodelle 2025 sisältää asetuksen mukaiset hintamuutokset. Aiemmista vuosista poiketen asiakas- ja potilasmaksuhinnasto mahdollistaa tasasuuruisten asiakasmaksujen perimättä jättämisen velkajärjestelyssä olevilta sekä takuueläkkeen ja pitkäaikaisen toimeentulotuen saajilta. Huomioiden asiakas- ja potilasmaksujen korotukset sekä veloitusettomat asiakasryhmät, on mahdollista, että luottotappioiden määrä kasvaa lähivuosina.

Muu osa ulkoisista tuotoista muodostuu muista toimintatuotoista sekä tuista ja avustuksista. Muiden toimintatuottojen talousarviovaraus on 7,3 miljoonaa euroa (TA2024 6,4 M€) koostuen suurelta osin palveluasumisen vuokratuotoista. Tuet ja avustukset sisältää mm. valtion rahoitteisten hankkeiden sekä hyvinvointialueen toiminnan vakiinnuttamiseen ja kehittämiseen saadun valtionavustuksen tulovirtaa. Vastaavat erät näkyvät kuluissa, sillä määrärahojen turvin toteutetaan digitalisaatiota,



## Keski-Pohjanmaan hyvinvointialue

toimintatapoja, palveluverkkoa ym. toiminnan kehittämistä edesauttavia toimia. Talousarviovaraus tukiin ja avustuksiin on 7,5 miljoonaa euroa (TA2024 7,5 M€).

### 4.2.3 Rahoituskustannukset

Talousarvio sisältää 2,6 miljoonan euron rahoituskustannukset (TA 2024 1,7 M€). Rahoituskustannusten kasvun taustalla on vuoden 2023 lainanottovaltuuteen sisältyvän Sotekeskus – investoinnin eteneminen. Rakentaminen etenee suurin harppauksin vuoden 2025 aikana, ja rakentamisen vaatimaa rahoitusta tullaan nostamaan arviolta noin 15 miljoonaa euroa. Korkokulurasitusta keventää vuoden 2024 aikana laskuun lähtenyt korkotasoa, jolloin noin 4 %:n korkotasosta on laskeuduttu alle 3 %:n tasolle. Korkokuluihin liittyvää riskiä hallitaan koronvaihtosopimuksilla.

### 4.2.4 Poistot

Poistoille varattu summa on 10,7 miljoonaa euroa (TA 2024 10 M€). Poistoja nostavat vuoden 2024 aikana valmistuneet investoinnit.

Hallintosäännön 81 § mukaisesti aluevaltuusto on (KPHVAV 14.11.2022 §81) hyväksynyt hyvinvointialueen suunnitelmapoistojen perusteet sekä aluehallitus (KPHVH 12.12.2023 § 229) hyödykeryhmäkohtaiset poistosuunnitelmat ja investointien pienhankintarajan 10.000 euroa.

### 4.2.5 Vuosikate ja tulos

Huomioiden edellisissä luvuissa kuvatut tuotto- ja kuluerät sekä rahoituskustannukset, talousarvio 2025 päättyy -2,7 miljoonan euroa alijäämäiseen vuosikatteeseen (TA2024 -8,0 M€). Kun vuosikatteesta vähennetään poistot 10,7 miljoonaa euroa, tilikauden alijäämäksi muodostuu -13,4 miljoonaa euroa (TA2024 -18 M€).

### 4.2.6 Alijäämän kattaminen: veloitteet ja riskit

Hyvinvointialuelain 115 §:n velvoittamana taseen sisältämä alijäämä on katettava enintään kahden vuoden kuluessa tilinpäätöksen vahvistamista seuraavan vuoden alusta lukien. Keski-Pohjanmaan hyvinvointialueen ensimmäinen järjestämisvastaullinen vuosi 2023 oli alijäämäinen -20,5 miljoonaa euroa. Myös vuodesta 2024 on tulossa alijäämäinen (valmistelussa käytetty arvio -22 M€). Lain velvoittamana kumulatiivisen tuloksen 2023–2026 on oltava tasapainossa tai ylijäämäinen vuoden 2026 loppuun mennessä.

Keski-Pohjanmaan hyvinvointialueen toiminnan ja talouden yhteensovittamisessa huomioidaan hyvinvointialuelain 115 §:n lisäksi muut hyvinvointialuelain veloitteet. Lain 12 §:n mukaisesti hyvinvointialueet ovat osa julkisen talouden suunnitelmaa ja finanssipoliittisia tavoitteita. Hyvinvointialueita koskevat valtakunnalliset strategiset tavoitteet (12a §), joilla tähdätään järjestämisvastaullisten tehtävien hoitamiseen yhdenvertaisesti, laadukkaasti ja kustannusvaikuttavasti. Lain 7 §:n velvoittamana hyvinvointialue vastaa sille lailla säädettyjen tehtävien hoitamisesta, asukkaiden oikeuksien toteutumisesta, palvelukokonaisuuksien yhteensovittamisesta sekä palvelujen yhdenvertaisesta saatavuudesta, tarpeen, määrän ja laadun määrittämisestä, tuottamistavan valinnasta, tuottamisen ohjauksesta ja valvonnasta ja viranomaiselle kuuluvan toimivallan käyttämisestä.



## Keski-Pohjanmaan hyvinvointialue

Kumulatiivisen alijäämän kattaminen vuoden 2026 loppuun mennessä edellyttää Soite 2030 – ohjelman määrätietoista edistämistä siten, että kustannussäästöjen realisoituminen toteutuu vuotta 2024 paremmin. Lisäksi tullaan tarvitsemaan Soite 2030 – ohjelmaan sisällytettäviä lisätoimia. Aluehallituksen vuoden 2025 taloussuunnittelulle antaman raamin mukaisesti vuoden 2025 tuloksen tulla olla vähintään tasapainossa. Koska talousarvio esitetään tehtäväksi -13,4 miljoonaa euroa alijäämäisenä, sopeutustoimien tarve on vähintään alijäämään -13,4 miljoonaa euroa verran. Tarvittavan sopeutuksen määrä täsmentyy sitä mukaa, kun vuoden 2024 tilinpäätösvalmistelu etenee. Myös vuoden 2026 valtion rahoituksen määrä tulee täsmentymään vaikuttaen taloussuunnitteluvuoden 2026 tulovirtaan ja siten katettavan alijäämän määrään.

Toiminnallisilla muutoksilla tulee saada kustannussäästöjä jo vuodelle 2025, jotta alijäämän kattaminen vuoden 2026 loppuun mennessä on mahdollista. Sekä vuosi 2025 että 2026 ovat kriittisiä tässä onnistumiseksi. Vuodelle 2026 on jäämässä merkittävä sopeutustarve. Ulkoisten kulujen tulee supistua vuodesta 2025. Supistumisen määrään vaikuttaa, miten vuoden 2025 kuluhallinnassa onnistutaan. Kustannusrakennetta sopeuttavia toimia on etenemässä aluehallituksen ja -valtuuston päätöksäsitelyyn lähiviikkojen aikana. Talousarviota ja -suunnitelmaa varaudutaan päivittämään alkuvuonna 2025 aluehallituksen ja -valtuuston päätösten mukaisesti.

Keski-Pohjanmaan hyvinvointialueella tunnistetaan riski alijäämän kattamisen onnistumisesta vuoden 2026 loppuun mennessä. Riskin ennakoinniseksi ja välttämiseksi viranhaltijat valmistelevat päätöksäsitelyyn toimia, joilla riskiä hallitaan. Valmistelutyö nojaa laajaan yhteistyöhön viranhaltijoiden ja toimielinten jäsenten kesken. Myös alueen asukkaita ja koko henkilöstöä osallistetaan. Riskejä hallitaan myös tilivelvollisten viranhaltijoiden toimenpitein, esim. talousarvion täytäntöönpano-ohjeen ja käyttösuunnitelman noudattaminen sekä virkavastuulle kuuluvien tehtävien johtaminen.

Taloussuunnittelussa on huomioitu hyvinvointialuelain 123 § mukaiset arviointimenettelyn edellytykset, jotka Keski-Pohjanmaan hyvinvointialue haluaa välttää:

- 1) Hyvinvointialue ei ole kattanut taseeseen kertynyttä alijäämää 115 §:ssä säädettyssä määräajassa
  - *Vuosien 2023–2026 kumulatiivinen tulos täyttää hyvinvointialuelain vaateet eli talous on tasapainossa vuoden 2026 loppuun mennessä.*
- 2) Vuosikatteen ja poistojen suhde on alle 80 prosenttia kaksi tilikautta peräkkäin
  - *Talousarvio 2025 ja suunnitelmavuodet 2026–2027 täyttävät osin 80 % vaateen. Arvioidut suhdeluvut: v. 2025 –25 %, v. 2026 659 % ja v. 2027 282 %. Vuoden 2024 tilinpäätösennusteen perusteella sekä tilinpäätöksen 2023 perusteella kriteerit täyttyvät v. 2024 päätyttyä.*
- 3) Laskennallinen lainanhoitokate (vuosikate + korkokulut jaettuna korkokulujen ja laskennallisten lainanlyhennysten summalla) on alle 0,8 kaksi tilikautta peräkkäin
  - *Talousarvio 2025 ja suunnitelmavuodet 2026–2027 täyttävät osin vaateen 0,8. Arvioidut suhdeluvut: v. 2025 0,0 v. 2026 7,0 ja v. 2027 3,5. Vuoden 2024 tilinpäätösennusteen perusteella sekä tilinpäätöksen 2023 perusteella kriteerit täyttyvät v. 2024 päätyttyä.*
- 4) Ehdollisena kohdalle 3): hyvinvointialueelle on myönnetty 15 §:n mukainen lainanottovaltuus taikka kaksi kertaa kolmen peräkkäisen tilikauden aikana rahoituslain 11 §:ssä tarkoitettua lisärahoitusta
  - *Lisärahoitusta tai lainanottovaltuutta ei ole haettu.*



Keski-Pohjanmaan  
hyvinvointialue

Tunnusluvut lasketaan vuosittain konsernitilinpäätöksen lukujen perusteella. Talousarvion tunnusluvut perustuvat hyvinvointialueen taloussuunnitelmaan.

## 5. Investointiosa

<b>Investointiosan sitova tavoite aluevaltuustoon nähden</b>	<b>Vuoden 2025 investoinnit yhteensä:</b> <ul style="list-style-type: none"> <li>• 30 408 000 euroa</li> <li>• Investointien tulee sisältyä investointisuunnitelmaan</li> </ul>
--------------------------------------------------------------	---------------------------------------------------------------------------------------------------------------------------------------------------------------------------------

Hyvinvointialuelain 16 § mukaisesti hyvinvointialueet laativat vuosittain suunnitelman talousarviovuotta seuraavien neljän vuoden investoinneista, investointeja vastaavista sopimuksista ja niiden rahoituksesta. Suunnitelman ensimmäinen vuosi on sitova. Suunnitelma koostuu sosiaali- ja terveydenhuollon sekä pelastustoimen osasuunnitelmista. Investointisuunnitelma ei saa olla ristiriidassa lain 15 §:n mukaisen hyvinvointialueen lainanottovaltuuden kanssa.

Keski-Pohjanmaan hyvinvointialueen investointisuunnitelma 2025–2028 on hyväksytty aluevaltuustossa joulukuussa 2023 (KPHVAV 4.12.2023 83 §). Aluehallitukselle ja -valtuustolle tuodaan tiedoksi, että investointisuunnitelmasta 2025–2028 ei ole saatu vielä ministeriöiden päätöstä (tilanne 29.11.2024). Päätöstä asiassa odotamme vuoden vaihteeseen mennessä. Mikäli tuleva päätös aiheuttaisi muutostarpeita investointi- tai rahoitussuunnitelmaan, suunnitelmat tuodaan aluevaltuuston uuteen päätöskäsittelyyn.

Investointisuunnitelma (1000 €)	2025	2026	2027	2028	Yhteensä
<b>Pysyvät vastaavat</b>	30 408	31 117	10 626	5 407	77 558
Rakennukset	20 678	23 408	3 620	1 120	48 826
Laitte- ja kalustohankinnat	7 091	5 478	4 934	2 293	19 796
ICT ja muut aineettomat hyödykkeet	2 314	2 061	1 891	1 843	8 111
Muut investoinnit	325	170	180	150	825
<b>Investointeja vastaavat sopimukset</b>	865	2 684	397	536	4 482
Rakennukset	0	0	0	0	0
Laitte- ja kalustohankinnat	840	2 659	372	536	4 407
ICT ja muut aineettomat hyödykkeet	25	25	25	0	75
Muut investoinnit	0	0	0	0	0
Vuotuinen vuokravastuiden muutos	0	0	0	0	0
<b>Omaisuuksien luovutukset</b>					0
<b>Investointituet</b>	1 000	1 000	0	0	2 000
<b>Investoinnit yhteensä, netto</b>	<b>30 273</b>	<b>32 801</b>	<b>11 023</b>	<b>5 943</b>	<b>80 040</b>

Taulukko 16: Keski-Pohjanmaan hyvinvointialueen investointien yhteenveto 2025–2028





## Keski-Pohjanmaan hyvinvointialue

Talousarviota ja -suunnitelmaa koskevan valtiovarainministeriön ohjeistuksen mukaisesti talousarvion investointiosan tulee olla yhdenmukainen ministeriöille lähetetyn investointisuunnitelman kanssa. Investointeja vastaavia sopimuksia (pitkäaikaiset vuokrasopimukset ja leasingrahoitteiset hankkeet) ei kuitenkaan tule tarkastella talousarviossa investointeina, sillä niitä koskevat velvoitteet sisältyvät käyttötalouden rahavirtoihin. Investointeja vastaavat sopimukset ovat täten esillä taulukossa 16. informatiivisessa tarkoituksessa.

Vuoden 2025 investointien määrää kasvattaa meneillään oleva Sotekeskuksen rakentaminen. Sotekeskus korvaa teknisen ikänsä päätepisteessä olevan Kokkolan terveystalouden. Rakentaminen mahdollistaa kanta – Kokkolan sote – palvelujen keskittämisen Sairaalanmäelle, jolloin pystymme luopumaan useista erillisistä vuokratiloista ja edistämään moniammatillista yhteistyötä. Sotekeskus -hanke on edennyt vuonna 2023 alkaneesta suunnitteluvaiheesta rakennusvaiheeseen syksyllä 2024. Kiinteistö valmistuu vuoden 2026 lopulla. Hankkeen kokonaiskustannusarvio rakennuksineen, koneineen ja laitteineen on noin 40 miljoonaa euroa. Rahoitustarpeesta vuodelle 2025 kohdistuu arviolta 15 miljoonaa euroa. Sotekeskus -investointi sisältyy investointisuunnitelmaan 2023–2026 ja vuoden 2023 lainanottovaltuuteen. Edellä mainittuun suunnitelmaan ja lainanottovaltuuteen sisältyy myös synnytysosaston uudistamishanke noin 1,4 miljoonaa euroa. Tilasuunnittelu on pääosin tehty vuoden 2023 aikana, mutta muutostöiden aloittamista on siirretty. Rakentamisen aloitusaika täsmentyy ja tulee olemaan joko vuoden 2025 tai 2026 puolella.

Vuoden 2025 uusia kiinteistöinvestointeja (=eivät ole jatkumoa vuosilta 2023 tai 2024) suunnitellaan sisältyä 5,3 miljoonalla eurolla. Investoinneilla jatketaan Sairaalanmäen kiinteistöstrategian toteuttamista (KPHVAVAL 26.9.2022 § 61), joka tähtää Sairaalanmäen tilojen teknisen kunnan ylläpitoon sekä tilojen muokkaamiseen nykypäivän ja tulevaisuuden käyttötarpeisiin soveltuviksi. Sairaalanmäelle toteutetaan sote – tike, ns. tilannekeskus, joka etenee vuoden 2024 suunnitteluvaiheesta rakennusvaiheeseen vuonna 2025. Vuonna 2024 valmistui uusi teho-osasto, joka mahdollistaa entisen teho-osaston saneeraamisen keskussairaalan muita käyttötarpeita varten. Sen tilasuunnittelu tehdään vuonna 2025 ja rakentamiseen edetään vuonna 2026. Muut vuoden 2025 kiinteistöhankeet kohdistuvat mm. H5-talon linjasaneeraukseen, lämpökeskukseen, piha-alueeseen ja hisseihin. Lisäksi investoidaan turvallisuutta edistäviin toimiin kuten paloilmoitinjärjestelmään, kulunvalvontaan ja lukostoon.

Sosiaali- ja terveydenhuollossa sekä pelastustoimessa tarvittavan laitteiston ja kaluston investointien yhteismäärä vuodelle 2025 on noin 7,1 miljoonaa euroa. Summa sisältää pelastustoimen öljyntorjuntaluksen 2 miljoonaa euroa. Aluksen hankinta siirtyy ainakin vuodelle 2027, joten laite- ja kalustoinvestointien määräraharakenteeseen tulee olemaan alkuperäistä investointisuunnitelmaa pienempi. Pelastustoimen kalustoinvestoinneista merkittävin on sammutusauton uusiminen, jonka hankintahinta on noin 400.000 euroa. Sote – toimintojen laitteisto- ja kalustohankintoihin on varattu noin 4,3 miljoonaa euroa. Laitteistotarpeet kohdistuvat pääosin keskussairaalan poliklinikoille ja osastoille sekä kalustotarpeet uudistettujen tilojen kalustamiseen. Liikkuvien sote-palveluiden laitteistoon on varattu yhden miljoonan määräraha. Sen rahoittamisessa hyödynnetään toiminnan kehittämiseen ja vakiinnuttamiseen saatua valtionavustusta.

Tieto- ja viestintätekniikkainvestoinnit 2,3 miljoonaa euroa kohdentuu terveysteknologian ja toiminnan vaatimiin laitteisiin, tietojärjestelmiin ja sovelluksiin. Kooltaan suurin vuoden 2025 ICT-investointi yhteensä noin 960 t€ koskee Lifecare – asiakas- ja potilastietojärjestelmää. Lifecare – järjestelmään tehdään lakisääteisiä päivityksiä, kehittämiskumppanuuden mukanaan tuomaa terveys



## Keski-Pohjanmaan hyvinvointialue

- Lifecaren vuosikehittämistä sekä sosiaali- Lifecaren päivityksiä. Investointeja tehdään myös palvelin- ja tallennusjärjestelmiin, työasemiin sekä tieto- ja sähköverkkoon. Digitalisaatiota ja asiakkaan joustavia hoitopolkuja edistävien ICT-investointien rahoittamisessa hyödynnetään toiminnan vakiinnuttamiseen ja kehittämiseen saatua valtionavustusta.

Investointeja vastaavista sopimuksista merkittävin on Toholammin uusi paloasema, jonka rakentaminen alkaa vuoden 2025 aikana. Paloasemaa varten hankittiin tontti vuonna 2023. Hankkeen edellyttämä kaavamuutos on saanut lainvoiman ja meneillään on toiminnallinen ja tekninen suunnittelu. Investoinnin arvioitu koko on 2,5 miljoonaa euroa. Sen rahoitusmuodon suunnitellaan olevan leasing tai muu vuokrasitoumus.

Laite- ja ICT-investointien rahoitus oman taseen ja leasingin välillä on alustava ja täsmentyy tarvittaessa vuoden 2025 aikana. Rahoitusvalinnoissa hyödynnetään investointien rahoittamisen toimintaohjetta, jonka talousjohtaja on vahvistanut johtosäännön 6 § mukaisin valtuuksin. Toimintaohje on alisteinen rahoituksen, varallisuuden hoidon ja sijoitustoiminnan periaatteet – dokumentille (KPHAVAL 27.5.24), jonka mukaisesti aluevaltuusto päättää varallisuuden hoidon sekä rahoitus- ja sijoitustoiminnan perusteista.

## 6. Rahoitusosa

<b>Rahoitusosan sitova tavoite aluevaltuustoon nähden</b>	<b>Investointeja varten otettavan lainan/ lainojen enimmäismäärä 17 000 000 miljoonaa euroa</b> <ul style="list-style-type: none"> <li>Luottojen tulee kohdistua vuodelle 2023 myönnetyn lainanottovaltuuden mukaisiin investointeihin</li> </ul>
-----------------------------------------------------------	---------------------------------------------------------------------------------------------------------------------------------------------------------------------------------------------------------------------------------------------------

Talousarvion rahoitusosassa kerätään yhteen toiminnan, investointien ja rahoituslähteiden rahavirrat. Toiminnan ja investointien nettorahavirta ilmentää, minkä verran toimintaa tulee rahoittaa esimerkiksi luotonotolla ja kassavaroilla.

RAHOITUSLASKELMA (tuhat€)	TAES 2025	Muutos TA2024	TP 2023	
<b>Toiminnan rahavirta</b>				
Vuosikate	-2 725	-8 018	-10 691	
Satunnaiset erät				
Tulorahoituksen korjauserät	-2 725	-8 018	-336	-11 027
<b>Investointien rahavirta</b>				
Investointimenot rahoituslaskelmassa	-30 408	-26 416	-11 048	
Rahoitusosuudet investointimenoihin	1 000	1 361	250	
Pysyvien vastaavien hyödykkeiden luovutustulot	-29 408	-25 055	72	-10 726
Toiminnan ja investointien rahavirta	-32 133	-33 073		-21 752
<b>Rahoituksen rahavirta</b>				
Antolainauksen muutokset				
Antolainasaamisten lisäykset				
Antolainasaamisten vähennykset	0	0		0
Lainakannan muutokset				
Pitkäaikaisten lainojen lisäys	17 000	20 000	14 488	
Pitkäaikaisten lainojen vähennys	-8 487	-7 500	-8 164	
Lyhytaikaisten lainojen muutokset	30 000	20 000	1 449	7 773
Oman pääoman muutokset	0	0		
Muut maksuvalmiuden muutokset				
Toimeksiantojen varojen ja pääomien muutokset	-150	-150	-648	
Vaihto-omaisuuden muutos			764	
Saamisten muutos			-3 298	
Korottomien velkojen muutos	-5 300	-5 450	-23 194	-26 376
Rahoituksen rahavirta	33 063	32 350		-18 603
<b>Rahavarojen muutos</b>	<b>930</b>	<b>-723</b>		<b>-40 355</b>

Taulukko 17: Keski-Pohjanmaan hyvinvointialueen rahoituslaskelma 2025



## Keski-Pohjanmaan hyvinvointialue

Keski-Pohjanmaan hyvinvointialueen toiminnan ja investointien vuoden 2025 rahavirta on 32,1 miljoonaa euroa alijäämäinen. Alijäämä suunnitellaan katettavaksi vuoden 2023 lainanottovaltuudella (investoinnit, jotka sisältyvät em. valtuuteen), kassavaroilla sekä kohdentaen toiminnan vakiinnuttamiseen ja kehittämiseen saatua valtionavustusta avustuksen kriteerit täyttäviin toimintamenoihin ja investointeihin. Lisäksi todennäköisesti tullaan tarvitsemaan alle 12 kuukauden mittaista rahoitusta.

Vuosi	Investoinnit, 1000 €	Valtuuden käyttö, 1000 €	Valtuutta 69,8 M€ käyttämättä, 1000 €	Käyttökohde
2023	11 000	10 000	59 800	Vuoden 2023 investoinnit
2023 2024 2025 2026	Yhteensä noin 40 M€	- 5 400 15 000 (arvio) 19 000 (arvio)	20 800	Sotekeskus – investointi jakaantuen vuosille 2023–2026
2024 (arvio)	6 000	6 000	14 800	Vuodelta 2023 jatkuvat investoinnit (mm. teho ja yhteispäivystys)
2024		-600	15 400	Lainanottovaltuutta vapautuu kohteen valmistumisen myötä

### Taulukko 18: Vuoden 2023 lainanottovaltuuden 69,8 M€ käyttö

Meneillään olevasta noin 40 miljoonan euron Sotekeskus - investoinnista arvioidaan kohdistuvan 14–15 miljoonan euron rahoitustarpeet vuodelle 2025. Soitekeskuksen rahoitus on kilpailutettu keväällä 2024 ja lainojen nostot tehdään rakentamisen etenemisen tahdissa. Sotekeskus – rahoitus sisältyy valtioneuvoston Soitelle myöntämään vuoden 2023 lainanottovaltuudella 69,8 miljoonaa euroa. Enintään 12 kk mittaista lyhytaikaista rahoitusta otetaan tarvittaessa maksuvalmiuden turvaamiseksi.

Luvussa 4. kuvastusti talousarviota ja -suunnitelmaa varaudutaan päivittämään alkuvuonna 2025 aluehallituksen ja -valtuuston päätösten mukaisesti. Osana talouden sopeuttamista on todennäköistä, että samassa yhteydessä aluevaltuustolle esitetään, että vuodelle 2025 hyväksytyistä investoinneista toteutetaan vain kaikkein kriittisimmät. Asia heijastuisi myös käyttötalouden kuluihin, poistoihin ja kassavaroihin.

Investointien rahoituksessa noudatetaan aluevaltuuston (KPHVAVAL 2.10.2023 §62) hyväksymää rahoituksen, varallisuuden hoidon ja sijoitustoiminnan periaatteet – toimintaohjetta. Investointien rahoitus oman taseen ja leasingin välillä on alustava ja täsmentyy vuoden 2025 aikana. Rahoitusvalinnoissa hyödynnetään investointien rahoittamisen toimintaohjetta, jonka talousjohtaja on vahvistanut johtosäännön 6 § mukaisin valtuuksin.